

IKASLEEN SEGREGAZIOARI AURRE EGITEKO ESKAERAK

**ELAren
proposamenak**

SARRERA

Hezkuntza sistema ez da gizartearen dinamika orokorretatik salbuetsitako irla bat, bere ondorioa baizik. Eskolen izaeran eta antolakuntzan eragin zuzena dute bai espainiar eta frantziar estatuen homogenizazio neurriek, bai sistema kapitalistaren prozesu prekarizatzaileek. Izan ere, Europako Hezkuntzako Liburu Zuriak ezarritako ildoen arabera, eskola merkatuaren esanetara jarri dute 1995az geroztik, eta ikasleriaren zati bat bideratu dute lanpostu prekarioak betetzeko oinarrizko ezagutzak jasotzera. Gainera, Europako hainbat estatuk zein Euskal Herriko administrazioak, lan baldintzak okertu dituzte langile zaurgarriagoak izan eta enpresa irabazien mesederako. Hori guztia hazkunde ekonomikoa oinarritu denean planetaren eta herrialde pobregoen ustiapenean, emakumeen doako lanean, zein langile prekarioagoak izatea ahalbideratu duen arrazismoan, besteak beste. Testuinguru horretan kokatzen da segregazioaren auzia.

Hego Euskal Herriko hezkuntza sistema horren isla da. Ondorioz, nagusiki jatorriaren eta egoera sozioekonomikoaren arabera segregatzen dira ikasleak. Era berean, ikaslearen jatorrizko euskara ezagutzak eta ondoren hezkuntza prozesuan izango duen hizkuntza harremanak ere baldintzatuko dute ikasleen banaketa, hau da, hizkuntza ereduaren arabera ere banatuko dira ikasleak. Eta ikasleen beharrak eta sinismen erlijiosoen ere bultzatuko dute desoreka.

Bada, Euskal Herri osoan gertatzen den egoera izan arren, txosten honek EAEko testuinguruari eta bereziki Jaurlaritzaren *Eskola Bikaina Denontzat* segregazioari buruzko eztabaida prozesuari erantzuten dio. EAEn, ELAk uste du segregazioak izan behar duela eztabaidaren abiapuntua, helburua izan dadin gizarte kohesioa; hezkuntza sistemak hori bermatzen lagundu behar du.

2023an, Eusko Legebiltzarrak Hezkuntza Legea onartu zuen EAJ, EH-Bildu eta PSE-EE alderdiek negoziatuta. Azken momentuan, EH Bildu akordiotik kanpo geratu zen PSE-EEk hizkuntza ereduak propio legean aintzatesi nahi izan zituelako. Baina hiru alderdien artean negoziatutakoa izan zen onartutakoa, eta ondorioz, egungo hezkuntza sistemari eutsi eta sakoneko aldaketak baztertu ziren, ELArentzat funtsezkoak direnak. Hala nola:

- Espainiaren inposaketarik gabeko curriculum propio bat garatu behar da, eskolen desmerkantilizazioa oinarri izango duena, Euskal Herria marko pedagogiko eta kultural gisa garatuko duena eta gizarte zerbitzua lehenetsiko duena.
- Euskarazko murgiltze ereduak ezarri behar da, ikasle guztiek izan dezaten euskalduntzeko aukera.
- Sare publikoaren, itunduaren eta erabat pribatuaren bat egite prozesu bat abiatu behar da, osoki publikoa izango den hezkuntza sistema propio baten bidean eta egungo lanpostuak bermatuta.
- Hezkuntza sistema deszentralizatu eta demokratizatu behar da tokian tokiko beharrei erantzuteko eta hezkuntza komunitatearen parte-hartzea bultzatzeko.
- Aurreko guztia posible izan dadin, Europako inbertsioarekin parekatu behar da hezkuntzaren inbertsioa; gogoratu UNESCOk gomendatzen duela Barne Produktu Gordinaren %6 hezkuntzara bideratzea. Inbertsio horrek bermatu behar du doako eskolaratzea (ikasketa materialak, eskolaz kanpoko jarduerak eta bestelako gastuak barne).
- Lan baldintzak egokitu behar dira haurren beharrei erantzuteko. Profesional gehiago eta egonkorrak behar dira, eta ratioak hobetu, esaterako. Eusko Jaurlaritzak eta Steilas, LAB,

CCOO eta Interinok sindikatuek 2025eko maiatzean erdietsitako irakasle eta hezitzaileen akordioak ezinezko egin zuen aipatutako oinarri horiek aldatzea.

Hezkuntza Legeak uko egin zien ELAren aipatutako proposamenak garatzeari, eta segregazioaren aurka, Eusko Jaurlaritzak soilik ikasleen banaketa modu partzian orekatzeko 132/2022 dekretua onartu du. Horregatik, ELAk garbi du Hezkuntza Sailak abiarazitako *Eskola bikaina denontzat* segregazioa lantzen ari denaren itxura emateko helburua besterik ez duela, eta sindikatuak hasiertik uko egin dio bertan parte hartzeari. Era berean, ELAk beste eragile eta sindikatuekin eztabaidatu nahi du proposamen hau, gutxieneko adostasuna lortu eta Eusko Jaurlaritza behartu segregazioari aurre egiteko benetako neurriak har ditzan.

DIAGNOSTIKOA

IKASLEEN BANAKETA DESOREKATUA

Ikasleen banaketari buruzko informazio lortzea gero eta konplikatuagoa da. Eusko Jaurlaritzak informazio asko argitaratzeari utzi dio eta ez dago gardentasun nahikorik. Esaterako, garai batean aukera zegoen eskolaz eskola ikasleen banaketa aztertzeke, egun ez. Datu ofizialak erabili nahi ditu ELAk eta, ondorioz, zenbait analisi kuantitatibo herren geratu dira. Beraz, ondorio kualitatiboetarako orain urte batzuk argitaratutako datuak erabili dira onarri gisa, edo Eusko Jaurlaritzak berak onartutako segregazio faktoreak jaso dira.

Eskola bikaina denontzat txostena

Era berean, ELAk ez ditu ontzat ematen *Eskola bikaina denontzat* foroan aurkeztutako txosteneko kontzeptu eta diagnostiko batzuk, esaterako:

- Jatorriaren arabera ikasle banaketa aztertzean, berdin tratatzen dira Europa mendebaldetik etorritako jatorri atzeritarreko ikasleak eta pobretutako herrialdeetatik etorritakoak. Aporofobiak eta arrazismoak eragindako segregazioa ezkututzen du horrek.
- Ez dago sareen arteko ikasle zaurgarrien banaketa daturik. Ulergarria da zenbait daturen trataera zaindu nahi izatea ikastetxe batzuk ez estigmatizatzeke, baina ezinbestekoa da datu orokorrak eskuratzea. Hori ez da aurkeztu.
- Subjektiboa da ikasleen zaurgarritasun indizea kalkulatzeko erabiltzen den irizpidea, gurasoei egindako inkestak arabera delako. Esaterako, gurasoek adierazi behar dute etxean zenbat komun dituzten. Ondorioz, gurasoek inkestak nahieran erantzun ditzakete seme-alabak ikasle zaurgarri gutxi dauzkan eskola batean lekua bermatzeko.
- Azterketatik kanpo geratu da erabat pribatua edo inongo itun publikorik ez duen eskola sarea, oso baldintza sozioekonomiko onak dituzten ikasleen segregazioak hezkuntza sisteman eraginik izango ez balu bezala.
- Ez da aztertzen sexuaren edo jatorrizko sinismen erlijiosoaren arabera ikasleen banaketa. Kontuan izan behar dugu hezkuntza sarearen zati esanguratsu bat zuzenean konfesionala dela eta oraindik ere sexuaren arabera ikasleak banatzen direla, itundutako sistematik kanpo izan arren.

Disimilitate eta segregazio indizea

Eremu jakin batean bi talde nola banatzen diren adierazten du disimilitate indizeak edo Ducan indizea bezala ere ezaguna denak. Hau da, desorekak plazaratzeko indize estatistikoa da. Bada, PISA Ikasleen Ebaluaziorako Nazioarteko Programaren eta Save the Children erakundearen txostenek erakusten dute soilik Madrilgo, Asturiasko, Melillako eta Kataluniako ikastetxeek dutela EAeko baina desoreka handiagoa, indize horri dagokionean.

Izan ere, honako datuak azpimarratu behar dira: behar bereziak dituzten ikasleen artean %27ko disimilitate indizea dago; %41ekoa da atzerriko jatorria duten ikasleen artean; eta

%38koa da indize sozioekonomiko eta kultural txikiena duten ikasleen artean (ISEC). Horrek esan nahi du, hiru faktore horien arabera, ikasleen banaketa orekatu bat eman dadin eta disimilitate indizea 0 izan dadin ondorengo gertatu beharko litzatekeela: behar bereziko ikasleen %27, atzerriko jatorria duten ikasleen %41 edo indize sozioekonomiko eta kultural txikiena duten ikasleen %38 ikastetxez aldatu beharko liriteke.

Jaurlaritzaren matrikulazio sistema berriak soilik %4 murriztu du disimilitate tasa lehen matrikulazio unean (ikus taula). Beraz, eragina hutsaren hurrengoa da. Areago, behar berezia duten ikasleen banaketa okertu egin da ikasturteotan, eta atzerriko jatorria duten ikasleen arteko desoreka soilik %1 hobetu da disimilitate indizean 2023/2024 eta 2024/2025 ikasturteetan.

Eusko Jaurlaritzaren arabera, ikasle zaugarriak dira behar bereziak edo egoera sozioekonomiko okerreanean daudenak (ISEC indizea), eta ikasleen %15 dira. Bada, Jaurlaritzak eskaintzen duen sare banaketari buruzko honako datu bakanez agerian uzten dute 2024/2025 ikasturtean lehen matrikulazioa egin duten ikasleen sareen arteko banaketa honakoa dela:

SAREA	Hautatutako lehen aukeraren araberrako datuak					Behin-behineko esleipenaren araberrako datuak				
	Ikasleria	Ez zaur	Zaur	Disimilitate indizea	Ikasle zaugarriak	Ikasleria	Ez zaur	Zaur	Disimilitate indizea	Ikasle zaugarriak
Publikoa	5974	4714	1260	0,44	%21,09	6036	4807	1229	0,40	%20,36
Itundua	5556	5024	532	0,44	%9,57	5506	4937	569	0,40	%10,33

Eusko Jaurlaritzak ikasleen banaketa orekatzeko dekretuaren neurriak aplikatu aurretik, honakoa zen argazkia: eskola publikoetan ikasleen %21,09 zen zaugarria eta itunpeko eskoletan ikasleen %9,57. Dekretuaren ondoren, eskola publikoetan %20,36koa da, eta itunpeko eskoletan %10,33koa. Puntu bateko hobekuntza besterik ez dago, eta lehen matrikulazioari dagozkion datuak besterik ez dira.

Ondorioa oso argia da: sareen arteko oreka disimilitate indizean ez da apenas hobetzen, eta eskola publikoak bikoizten ditu itundutakoen ikasle zaugarrien kopuruak.

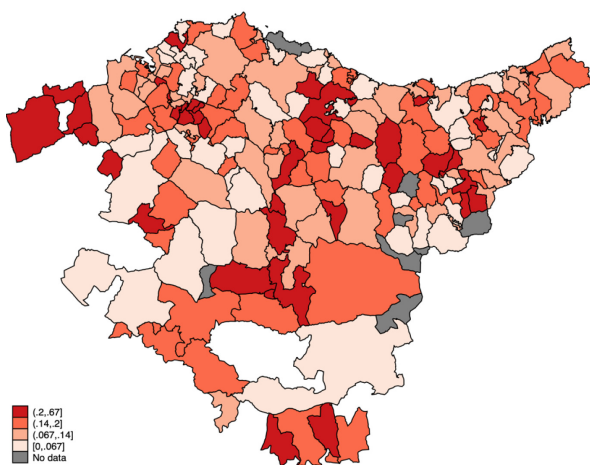
Egoera are okerragoa da itunpeko eskolen artean. Eusko Jaurlaritzak orain urte batzuk publiko egiten zituen eskolaz eskolako zaugarritasun indizearen arabera, baziren A ereduko eskola erlijioso zehatz batzuk, bereziki hiri eta herri handietan, ikasle zaugarri kopuru oso handiekin.

Erabat pribatuak diren eskoletako datu ofizialik ez izan arren, pentsatzekoa da kontrakoa gertatzen dela horietan. Hau da, nahiz eta behar bereziak dituzten ikasle batzuk artatu, maila sozioekonomiko handiko ikasleak direla.

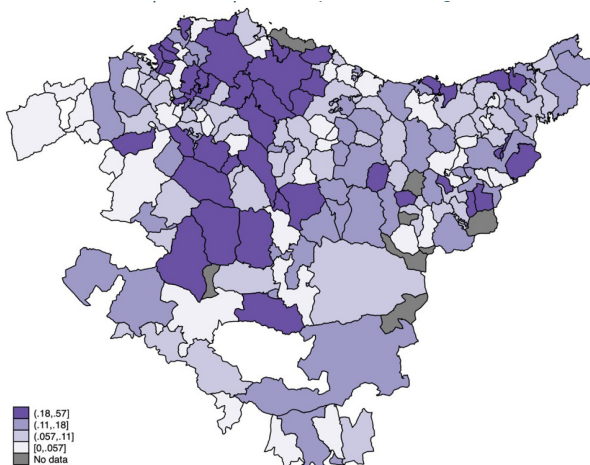
Ikasleen lurralde eta bizitokiaren araberrako banaketa

Ikasleen bizitokiaren araberrakoa ere bada ikastetxeetako desoreka. Beste hitzetan esanda: bizitegi segregazioaren ondorio ere bada eskola segregazioa. Horregatik, batez beste baino ikasle zaugarri gehiago daude Bilbon eta inguruko herrigunetan, Gasteizen, Azkoitian, Azpeitian, Eibarren, Tolosan edo Irunen.

Eskolatutako ISEK baxuko ikasleen ehunekoa (15. or.) Lehen hezkuntzan, eskualdeka, 2018/2019 ikasturtea



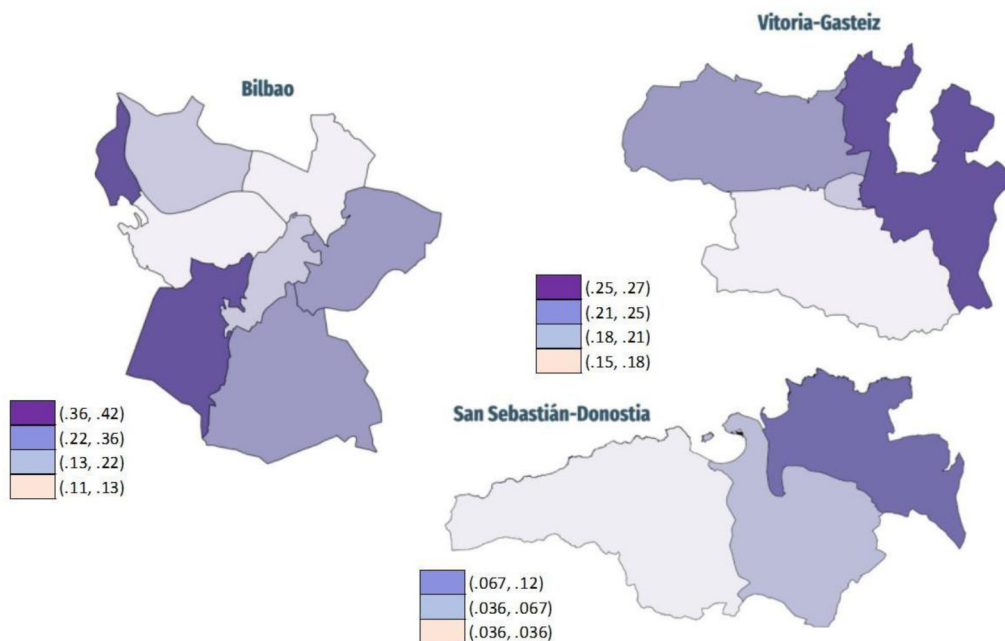
Eskolatutako ISEK baxuko ikasleen ehunekoa (85. or.) Lehen hezkuntzan, eskualdeka, 2018/2019 ikasturtea



Iturria: Xavier Bonal, Gerard Ferrer eta Adrián Zancajo (2023). Desigualdades socioespaciales en la educación en Euskadi.

Hiri eta herri handien kasuan, desoreka oso handiak daude ikasleen matrikulazioa ordenatzeko erabiltzen diren “eragin eremuen” artean; Hezkuntza Sailak ezartzen ditu eragin eremu horiek, eta auzoaren arabera sortzen dira desorekak. Horrek esan nahi du eragin eremu bateko familiek baldintza antzekoak dituztela, eta, ondorioz, auzo txiroetako ikasleak ez direla nahastu auzo aberatsetakoekin.

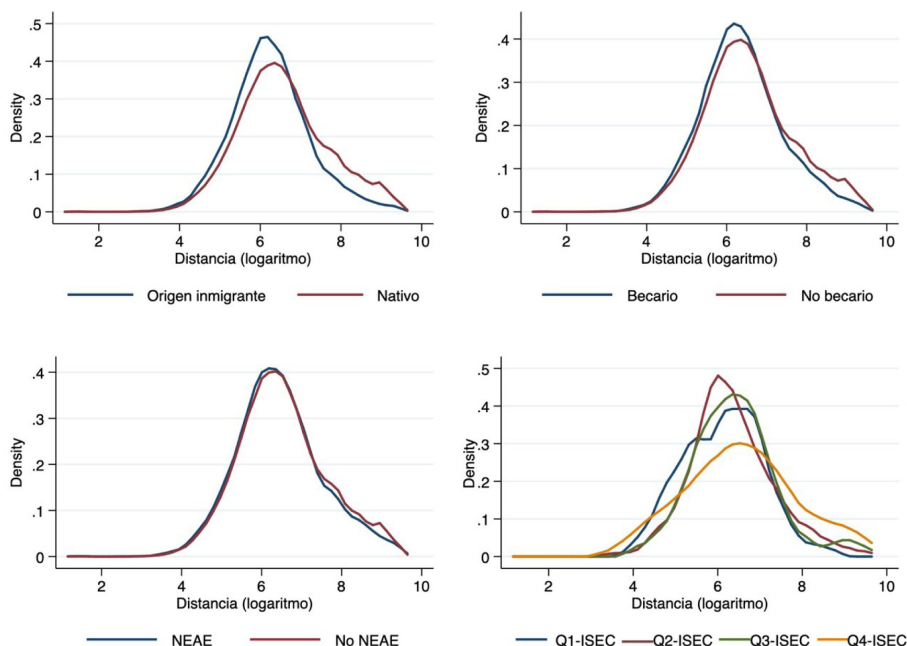
Ikasle zaurgarrien banaketa espazioan (ISEK, 15. or.), hezkuntza-eremuen arabera (Kohorte 4. Lehen Hezkuntza 2018/1. DBH 2021, egozpena lehen mailako eskolan)



Iturria: Xavier Bonal, Gerard Ferrer y Adrián Zancajo (2023). Desigualdades socioespaciales en la educación en Euskadi.

Aurrerago sakonduko dugun arren, datu horrek argiro erakusten du pobrezia aurre egitea dela eskola segregazioa saihesteko neurri eraginkorrenetako bat. Aberastasunaren banaketa lurralde eta auzoka ematen bada, eskola segregazioari neurri batean soilik egin ahal zaio aurre; eragin eremuen barne oreka lortzeko neurriak hartu ahalko dira, baina oro har EAEko eragin eremuen arteko oreka lortzea ez posible izango aberastasunaren lurralde eta herritarren banaketarik gabe.

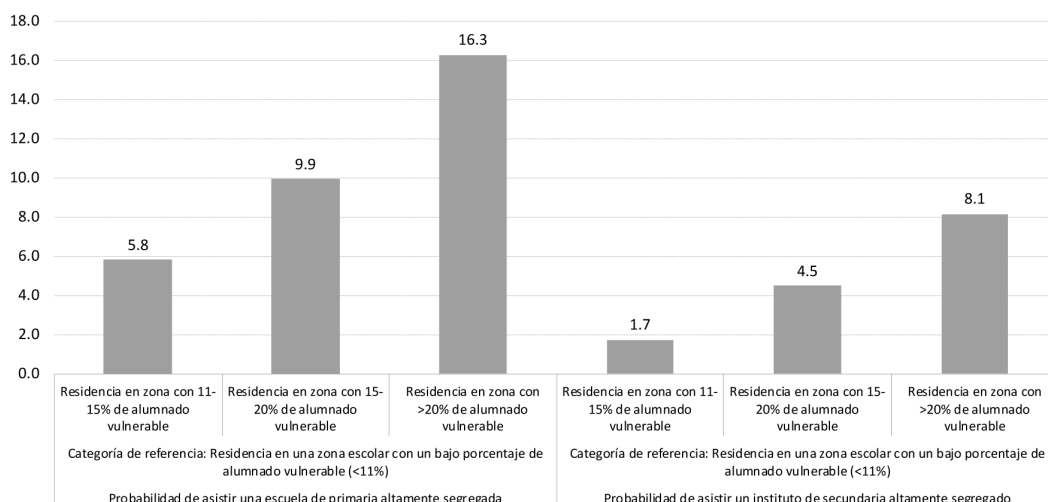
Egindako batez besteko distantziaren banaketa (logaritmoa) lehen hezkuntzan, ikasleen ezaugarrien arabera, 2021-22 ikasturte



lido horretan, azpimarratu behar da ez dagoela datu gurutzaturik sareen eta ikasleen bitokia-
ren artean. Baina 2023ko ikastetxeak zein hezkuntza sistema hobetzeko balio duen ebaluazio
prozesuko txostenak (ISEI-IVEI) baditu datu interesgarriak hezkuntza desberdintasun sozialen
banaketa sozioespazialari buruz. Horien artean honako hau: ikasle zaurgarriak etxetik gertuago
dagoen eskolara joaten dira, hau da, etxetik eskolarako bidaia txikiagoa egiten dute ikasle zaur-
garriek baliabide gehiago dituztenek baino. Horregatik erreparatu behar zaio eskola banaketari:
herrigune eta hiriguneetatik kanpo kokatzen dira hainbat itunpeko ikastetxe, ez dago ia halako
eskola publikorik. Hortaz, ondoriozta daiteke itunpekoetara joaten diren ikasleek aukera gehia-
go dutela jatorrizko lurralde/bizitoki segregazioa gainditzeko.

Horregatik guztiagatik, zera ondoriozta daiteke: eregin eremu zehatz batzuetako eskola publi-
koetan dagoela bereziki segregazioa, eta eragin eremu zehatz horietatik kanpo pilatzen direla
baliabide handiagoko ikasleak, bereziki itunpekoetan.

Oso segregatutako ikastetxe batera joateko probabilitatea (ikasleen > % 27 < ISEK 15 or.),
bizitokiaren osaketa sozialaren arabera, 2021-22 ikasturtea



Beste faktore batzuk: hizkuntza, erlijioa, baliabideak

Hizkuntza

Hizkuntza ereduak ere banatzen ditu ikasleak, mutur batean zein bestean. Batetik, elite sozioekonomikoaren parte esanguratsu batek euskararengandik urrutzen ditu beren seme-alabak, bai A eredu eta zenbait itunpeko ikastetxeetan, bai inongo itunik ez duten ikastetxe pribatuetan (2025/2026 ikasturtean, 2.086 ikasle daude X ereduari, hau da, euskara ikasgai gisa ere eskaintzen ez duten ikastetxe erabat pribatuetan). Bestetik, A eta B ereduetan pilatzen dira ikasle zaurgarri kopuru handiak, bai itunpeko ikastetxeak, bai eskola publikoetan.

Horrek erakusten du aipatutako ISEI-IVEI desberdintasun sozialen banaketa sozioespazialari buruzko txostenak: segregazio tasa handiko ikastetxeetara joateko lehen faktorea da eskola publikoa aukeratzea, horren ondoren A edo B eredu ikastetxea aukeratu izana.

Paradoxikoa da egoera: euskararekin harreman gutxien duten ikasleak dira gaztelaniaren hegemoniaren alde egiten duten eliteak eta klase zapalkuntza pairatzen dutenen seme-alabak. Lehenek, presio bide guztiak erabili dituzte euskara alboratzen duen sare pribatu baten alde, eta euren eredu inposaketak ekarri du seme-alaba zaurgarrienei euskararen ezagutza mugatzea.

Horrek ondorioak ere baditu euskarari garrantzia eman dieten itundutako eskoletan, ikastoletan bereziki. Jatorrian euskararekin harremanik ez duten ikasleekin harreman txikiagoa dute bestelako itundutako eskolek eta, bereziki, eskola publikoek baino. Maila sozioekonomiko txikiagoa duten ikasle gutxiago daude ikastolen sarean, atzerriko jatorria duten gurasoen seme-alaba gutxiago matrikulatzen delako bertan.

Erljioa

Ez dago datu eguneraturik, gurasoen jatorrizko erlijioa ez delako hartu segregazioa aztertzeko ardatz gisa eta ez dagoelako eskola zehaztetako daturik. Ondorioz, iraganeko datuen arabera ondorioak dira honakoak.

Hasteko, Euskal Herriak erlijioengandik eta nagusi izan den erlijio katolikoarengandik urruntze prozesu bat bizi du. Munduko beste lurralde batzuetan, ordea, bestelakoa da egoera; eliza ebangelikoak gero eta indar handiagoa du Amerikako herrialde askotan, esaterako. Bada, herrialde horietatik etortzen ari diren pertsonen sinismenek ere badute gurean eragina. Estatuko Erljio Aniztasunaren Behatokiaren arabera, EAEn kultu ebanjelikoko 155 espazio daude.

Jatorria atzerrian duten guraso horien sinismenek eragina izan dute hezkuntza hautuan. Iraganeko datuek erakusten digute zenbait ikastetxe erlijiosoetan pilatzen direla maiz ikasle zaurgarriak, eta kontrakoa ere gertatzen da beste batzuetan, eliteen eskolak izaki, erlijiosoak baitira. Gainera, hautu hori gurutzatzen da hizkuntza hautuarekin, euskararengandik urruntzeko hautuari lotuta ageri delako sarri erlijioarena.

Eliteen isolamendua

Eustaten arabera, 2023/2024 ikasturtean EAeko unibertsitatez kanpoko eskola pribatuen %23k ez zuten inongo itunik edo hitzarmenik administrazioekin. Bizkaian datu hori %28koa da. Horrek esan nahi du ikastetxe horietako gurasoek bere gain hartu behar dutela hezkuntza pro-

zesuko gastu guztia (azpiegituren ordainketa, langileen kontratazioa eta soldaten ordainketa, eskolaz kanpoko jarduerak...).

Erabat pribatuak izanik, ez dute itunpeko ikastetxeek dituzten obligaziorik: ez da euskararik irakasten kasu gehienetan, kurrikulum propioa dute, unibertsitatera joateko hautaprobak UNED bitartez egiten dituzte...

Errenta nabarmeneko gurasoek hautatu ditzakete ikastetxe horiek. Enpresari eta dirudunen seme-alabek elkarrekin ikasteak harreman sareak eraikitzen ditu, euren pribilegioen mesedetan. Horrek gizartearen kohesioa kaltetzen du, eta kezka iturri izan beharko luke bai instituzioentzat, bai alderdientzat, bai eragileentzat.

SEGREGAZIOA ERAGITEN DUEN MATRIKULAZIO SISTEMA

Matrikulazio sistemak eragin zuzena du ikasleriaren segregazioan, tresna delako ezaugarri jakinekiko ikasleen pilaketak betikotzeko ala egoera hori aldatzeko. Azken urteotako matrikulazio sisteman egindako aldaketak ez dira aski izan pilaketak saihesteko, aipatutako disimilitate indizeak agerian utzi du hori, eta bistan da sistemak sakoneko aldaketak behar dituela.

Bi matrikulazio aukera daude:

Matrikulazio arrunta

2023/2024 ikasturtean martxan jarri zen 132/2022 dekretua, matrikulazio sistema berri bat ezarri eta ikasleen banaketa orekatuan eragiteko. Aipatu legeaz, dekretuaren eragina oso murrizta izan da. Hori ulertzeko funtzionamendua aztertu behar da:

1. Hezkuntza Sailak ikastetxeen eragin eremua ezartzen du, eta horren baitan egiten dira ikasleen banaketak. Eragin eremu horiek, ordea, ikasleen bizitokiaren arabera segregazioa islatzen dute herri handi eta hiriburuetan, eta ez dute pilaketa saihesten. Bestetik, berriro gogoratu behar da maila sozioekonomiko handiagoa duten ikasleek garraio bidez urrutiago dauden ikastetxeetara joateko aukera dutela, eta ondorioz, eragin eremu hori gainditzen dute.
2. EAEko ikasle guztien artean ISEC baxuena duten ikasleen %15 definitzen da zaugarri gisa. Eta eragin eremu bakoitzean egoera horretan dauden ikasleen kopuruak zehazten du eragin eremuko zaugarritasun tasa. Puntu honi buruzko azterketa kritikoa egiterakoan kontuan izatekoak:
 - a. Definizio honek dakar zaugarritasun tasaren definizio subjektibo bat (ISEC ebaluazioa galdetegi baten arabera osatzen delako eta ez datu objektiboaren arabera). Ondorioz, galdetegia manipulatu daiteke ikasle zaugarri izaera irabazi eta ikastetxeen hautaketan lehentasuna izateko.
 - b. Ezberdinkeria sozialak edota pobrezia hazten ari den egoera batean %15eko muga horretatik oso hurbil dauden gero eta kolektibo zaugarri gehiago definitzitik kanpo uzten ditu (eta ondoren azalduko den ikasleen banaketatik kanpo). Pobreziatik hurbil bereziki atzerriko jatorria duten ikasleek dute eta definizio murriztaile honen ondorioz beren banaketa mugatu egiten da.

- c. ISEC altuena duten ikasleen azterketarik ez da egiten eta, ondorioz, beren banaketa orekatua ez da arazo bilakatzen.
3. Gurasoek ikastetxeak hautatzerakoan ez dago kopuru mugarik ez geografikorik. Ondorioz, baliabide gehiago duten familiek aukera dute eragin eremuz kanpoko ikastetxeak aukeratzeko, eta ikasle banaketa saihesteko.
4. Hezkuntza Sailak eskolei gehienez zenbat talde eta ikasle matrikulatu ditzaketen jakinarazten die planifikazio irizpideen arabera. Irizpide horiek ez dira gardenak. Gurasoen eskaeren arabera matrikulazioak mugatu egiten dira. Esaterako, ikastetxe batean lehen aukera gisa 25 ikasle matrikulatu badira, ondoren ezingo da ikasle gehiago jaso.
5. Eragin eremu bakoitzeko zaugarritasun tasaren eta matrikulazio eskaeren arabera ezartzen dira behar bereziak eta baliabide gutxiko ikasleen plazak. Eskolaren zaugarritasun tasaren eta eragin-eremuko zaugarritasun tasaren artean 10 puntu baino gehiagoko diferentzia izan arren, gehienez ikasleen %10 lekualdatuko da. Ondorioz, banaketa behar baino txikiagoa da eta ikasleen banaketa orekatu bat lortzeko hamarkadetako ibilbidea beharko da.
6. Prozesu horren arabera egiten da 'gehiegizko' ikasle zaugarriak eta 'gutxiegi' dituzten eskolen arteko ikasle trukaketa, matrikulazioaren eta gurasoen aukeraketa hurrenkeraren baitan.

Legezko prozeduraz gain, badira segregazioa areagotzen duten beste bi ezaugarri. Alde batetik, matrikulazioa eskolan bertan egiten denez, eskola horrek familia zaugarriei adieraz diezaike ez direla ongi etorriak. Bestetik, ikastetxeen esku dauden baremazio puntuetan, puntu hori zeri ematen zaion, hori ere bada segregaziorako eragile bat; bereziki itunpekoetan.

Matrikulazio bizia

Ikasturtea hasita iristen diren ikasleen matrikulazioari deitzen zaio matrikulazio bizia, eta hori ere ohiko matrikulazio irizpideen arabera egiten da. Ikasle horiek askotan izaera zaugarria dute, atzerriko jatorria dutelako. Horregatik eragin handia du matrikulazio mota horrek segregazioan. Datu bat: 2024/2025 ikasturtean, ohiko matrikulazio epealdian 11.530 ikaslek eman zuten izena, eta beste 7.545 ikasle matrikulatu ziren ohiko epealdirik kanpo.

Beste datu bat: matrikulazio biziaren %60 eragin eremuen %12,31n pilatzen da. Horrek esan nahi du ikasturtean zehar matrikulatutako ikasle asko zaugarritasun tasa handiko eragin eremuetan pilatzen direla, bizitokiak eragin zuzena baitu eskola segregazioan. Beste muturrean, 203 eragin eramuetatik 134tan matrikula biziaren bitartez etorritako ikasleen %11 bakarrik hartzen dute.

Ikasturtean zehar heltzen diren ikasleak zaugarritasun tasa baxuena duten ikastetxeetan matrikulatu behar dira derrigorrez, ondorioz, ikasleen banaketa orekatuagorako baliagarria da. Hala ere, ondoren, ohiko matrikulazio garaian beste ikastetxe bat hautatzeko aukera dute gurasoek. Gerta daiteke, adibidez, ikasle zaugarri batek izena ematea zaugarritasun tasa oso baxuko ikastetxe batean eta ikastetxeko funtzionamenduak ikaslea zeharka kanporatzea ez duela ko bertan jarraitzeko baliabiderik (eskolaz kanpoko jarduera garestiak daudelako eta horietan parte-hartzeko aukerarik ez duen ikasle bakanetako bat izango delako, ez daukalako babestuko duen ingurune sozialik, ikaskideekin sortzen diren harremanengatik...) eta, ondorioz, ahal bezain pronto matrikula biziaren bidez hasiera batean ezagututako ikastetxea utzi nahi izatea.

MATRIKULAZIOA, GURASOEN HAUTUAK ETA IKASLEEN BANAKETA DESOREKATUA

2023/2024 ikasturtean matrikulazio sistema berria martxan jarri zenean, Jokin Bildarratz orduko Hezkuntza Sailburuak esan zuen gurasoen %94,1k seme-alabak hautatutako lehen ikastetxean matrikulatu zituztela. Horren ostean disimilitate-indizea %40tik gorakoa izanik, ondorioztatzen da sistema ez dela gai segregazioari aurre egiteko.

Era berean, ikusten da gurasoen hautu libreak bultzatzen duela ikasleen arteko desoreka, bai zenbait gurasok ez dituztelako nahi ikasgelan ikasle zaugarriak, bai zaugarriak diren ikasleen gurasoek hautatzen dituztelako segregazio handia duten ikastetxeak. Hainbat arrazoi daude horretarako:

- Klasismoa, arrazismoa eta, oso murrizta izan arren, badira sexuaren araberako banaketaren alde egiten duten gurasoak.
- Ikasle zaugarri gehien dituzten ikastetxeetan, emaitza akademikoen beldur dira zenbait guraso.
- Familia zaugarriek pentsa dezakete babes falta izango dutela beste ikastetxeetan, eta haurrengan eragin dezakeela horrek.
- Euskararen transmisioa bermatzeko euskaldunen arteko saretzea bilatzen dute zenbait gurasok.
- Eredu pedagogiko edo sinismen erlijiosoaren araberako hezkuntza ereduak bilatzen dituzte beste guraso batzuek.
- Hezkuntza sistemari buruzko informazio egokirik ez duten gurasoak ere badaude, besteak beste.

Aipatzekoa da polemika ere piztu dela lehen aukera gisa hautatutako ikastetxera joaterik izan ez duten gurasoen artean. Oso gutxi dira, haurren %5,9, eta ikastoletara edo itunpekoetara ezin joan geratu diren familiak dira. Hau da, polemika ez dute piztu eskola publikoa hautatu eta itunpekora joan behar izan dutenek.

Bestetik, Hezkuntza Sailak hainbat eskola publiko fusionatu nahi ditu, eta hori A eredia kendu eta murgiltze ereduaren mesedetan egiten dela pentsa dezakete erdal ereduaren aldeko gurasoek. ELAk uste du fusioak inposatu beharrean, A eredia desagerrazi behar dela, eta horretarako eztabaida soziala abiatu behar da.

Horregatik guztiagatik, gurasoen hautu librea mugatzea beharrezkoa da jatorriaren araberako pilaketak saihesteko. Ulertzekoa da familia zaugarrietako zein baldintza hobeak dituztenetako gurasoak kexatzea, baina kohesio soziala helburu, bideratu beharko dira kexu horiek.

POLITIKA SOZIALEN ERAGINA GIZARTEKO ETA ESKOLAKO SEGREGAZIOAN

Ikuspegi anitza eta interinstituzionala beharrezkoa da gizarte nahiz eskola segregazioari aurre egiteko: hezkuntza, etxebizitza, ongizatea, enplegua, migrazioak... Eskola gizartearen isla baita, baina EAEko hezkuntza sistemak ere baditu berezko egiturazko arazo propioak. Izan ere, EAEko

biztaleen %13,5 besterik ez dira jaio espainiar estatutik kanpo (ez dago Euskal Herriko daturik). Estatuan batez bestekoa %18,1 da, eta hala ere, eskola segregazioa beste lurralde batzuetakoa baino handiagoa da EAEn.

Etxebizitza

EAEn herri eta auzoen gentrifikazioa eta proletarizazioa pairatzen ari gara. Etxebizitzaren prezioak gora egiten eta langile klasea pobretzen jarraitzen du; eragin zuzena du horrek baliabide gutxiko familietan. Gainera, hirigintzaren planifikazioek ere herritarren errenten arabera banaketa sustatzen dute. Esaterako, dentsitate txikiko eraikinetan errenta handiagoko herritarrak elkartzen dira, eta kontrakoa gertatzen da dentsitate handikoetan. Horregatik, lurralde eta herrietako plangintzak aldatu, eta kostaldeko herrietan edo errenta handiko auzoetan beharrezkoak dira etxebizitza sozialak edo migratutako pertsonentzako harrera baliabideak kokatzea. Izan ere, desoreka horrek eragin zuzena du eskola segregazioan.

Pobrezia, enplegua eta ongizate politikak

Eskola segregazioak, kohesioa kaltetzeaz gain, baliabide gutxiko ikasleen heziketa prozesua kaltetzen du, eta pobrezia eta bazterketa betikotzen ditu baita eskolaz kanpo ere. Gainera, heziketa proiektua aukeratzeko ustezko askatasuna murrizten da errentaren arabera. Esaterako, ezin dituztelako kuotak edo garraioa ordaindu. Beraz, jatorrizko pobrezia kausei aurre egin behar zaie ikasleen eskolatzea hobetzeko. Beste hitzetan esanda: gurasoen pobreziaekin amaitu behar da haurren segregazioari aurre egin eta kohesio soziala lantzeko.

Politika sozialei eta aberastasunaren banaketari buruz ELAk egindako azterketa eta eskariak horregatik dira garrantzitsuak baita segregazioaren auzian ere. Txosten honetan ez gara horretan luzatuko, baina ezinbesteko da errentaren banaketa, fiskalitatea zein zerbitzu publiko sendotzea aztertzea eskoletako egoera eta ikasleen banaketa orekatzeko.

Hori esanik, sistema politiko eta ekonomikoa sakon aldatzen den artean, pobrezia hezkuntzan zuzenean eragiten dituen kalteak murrizteko neurri zehatzak ere beharrezkoak dira. Besteak beste hurrengoak aztertu beharra dago hezkuntza prozesu arrakastatsuak ahalbideratzeko:

- Gosea pasatzen duten ikasleak.
- Eskolaz kanpoko jardueretan eta eskolaz kanpo ikasketa errefortzuak jaso ditzaketen ikasleak.
- Ikasteko espazio eta momentu egokiak dituzten ikasleak.
- Musika, liburuak edo, orokorrean, kulturara sarbide zuzena duten ikasleak.
- Gurasoen aldetik zaintza eta denbora egokia jasotzen duten ikasleak beren ikasketen jarraipena egiteko.

Era berean, eskola hautaketan, eskola ibilbidean eta segregazioan eragina dute gurasoen kontziliazio aukerak eta ikastetxe pribatu eta itunduek eskaintzen dituzten zaintza zerbitzuek, jarduera osagarriek eta horien prezioak. Zaintza eta kontziliazio politika publiko, unibertsal eta nahikorik gabe langile prekarioenen seme-alabek aukera murriztagoak dituzte. ELAren iritziz lanaldi jarraia eztabaida ere testuinguru honetan kokatu beharra dago.

Migrazioa eta harrera politikak

EAE n harrera politikak ez dira integralak eta Jaurlaritzak ez du politika transbertsalik kontuan hartuko dituen dimentsio administratiboa, gizarte politiken harrera, harrera kultural eta linguistikoa eta hezkuntzako, esaterako. Herriz herri egoera oso desberdinak topatzen dira.

BEHAR BEREZIAK DITUZTEN IKASLEAK: DETEKZIO SISTEMAK ETA LAGUNTZAK

Arreta gehigarriak behar dituzten ikasleak dira hezkuntza premia bereziak dituztenak (HPB), eta ezaugarri anitzak dituzte:

- Hezkuntza premia bereziak dituzten ikasleak (degaitasun fisikoa, psikikoa, sentsoriala, jorkabide-nahaste larriak, etab.).
- Ikasteko zailtasun espezifikoak dituztenak (irakurketa-idazketa, kalkulua, arreta, ikasteko erritmo motela, etab.).
- Adimen gaitasun handiko ikasleak.
- Hezkuntza sisteman berandu sartzen direnak edo baldintza pertsonal bereziak dituztenak.

EAE n, beharrez bereziak dituzten ikasleen detekzio prozesua araututa dago honako araudietan: Hezkuntza Sailak ezarritako inklusio- eta aniztasunaren arretari buruzko araudietan (ekainaren 18ko 78/2024 Dekretuan eta abenduaren 21eko 17/2023 Legean) eta 25/2018 dekretuan (aniztasunari arreta eta inklusioari buruzkoa), Hezkuntza Sailaren jarraibideetan (Berritzeguneen bidez eguneratzen direnak) eta LOMLOEk jasotzen dituen inklusioaren eta hezkuntza berdintasunaren printzipio orokorretan.

78/2024 Dekretuaren arabera "aniztasunari erantzuteko neurriek ikasleen hezkuntza-premiei erantzun behar diete beren ingurune normalizatu eta inklusiboan, ikasleen interesak, motibazioak eta ikasteko gaitasunak kontuan hartuta", eta hezkuntza premia bereziak dituzten edo baliabide espezifikoak behar dituzten ikasleek "lehentasuna izango dutela eskakizun horiei erantzuteko baliabideak dituzten ikastetxeetara sartzeko".

Behar berezien detekzio berantiarra

Ikastetxeek ebaluazio psikopedagogikoa eta detekzio goiztiarra antolatzea ezinbestekoa da inklusioa bermatu eta baliabideak ezartzeko. Ikastetxeko Hezkuntza Premia Bereziako taldeak (HPD) (Orientazio Taldea edo Departamentua) egiten du detekzio prozesua, eta diagnostikoak honako urratsak ditu:

1. Tutorearen behaketa eta erregistroa: Tutoreak ikaslearen portaera, ikaskuntza erritmoa, jarrera, komunikazio edo arreta arazoak aztertzen ditu.
2. Lehen mailako neurrien ezarpena: laguntza orokorrak edo barneko egokitzapen txikiak (adibidez, lanaren erritmoa moldatzea, laguntza osagarria...) adosten dira.
3. Emaitzak ebaluatu egiten dira eta orientatzaileari jakinarazi.

Hori detektatzeko tresna desberdinak erabiltzen dira: behatze sistemak (ikasleen garapena, arreta, komunikazioa...), ebaluazio psiko-pedagogiko lehenetsiak edo orientazio txostenak. Ebaluazio psikopedagogikoa aholkulariak egiten du eta, beharrezkoa bada, Berritzegune Nagusiko Hezkuntza Bereziko aholkularitzaren laguntza eskatzen da.

Urteotan, Hezkuntza Saila baheketa prozesu orokortua bultzatzen ari da behar bereziak dituzten ikasleen detekzioa egituratzeko (gaitasun handiko ikasleekin edo dislexia duten ikasleekin, esaterako). Baheketa prozesu horiek ikasleen tutoreek egin behar dituzte eta lan karga handia eragiten dute.

Ebaluazioaren ondoren, zehazten dira ikasleak beharrezan bereziak dituen edo beste laguntza batzuk behar dituen, eta bi kategoria nagusitan banatzen dira:

- Hezkuntza laguntza berezia behar dutenak: desgaitasunak, nahasmendu larriak, etab., ikaskuntza zailtasunak, hizkuntza arazoak, arreta desoreka, etab.
- Gizarte edo kultura egoera berezietan daudenak: migrazioa, familia egoera konplexuak...

Detekzio lan hori ikasturtean zehar egiten da, eta eskaera Berritzegunera maiatzan bidaltzen da. Ondorioz, laguntza hurrengo ikasturtean esleitzen da. Gutxieneko burokrazia garrantzitsua da berdintasun printzipioa bermatzeko, baina ikasturte oso bateko atzerapena dakar prozesuak, maiz behar baino beranduago detektatzen diren beharrentzat.

Gainera, matrikulazio sisteman ikasleen banaketa orekatua bermatzeko neurriek eragina dute haur hezkuntzako lehen zikloan, eta kasu gehienetan, behar bereziak dituzten ikasleak gerora diagnostikatzen dira. Ondorioz, ez da bermatzen behar bereziak dituzten ikasleen banaketa orekatua. Hala ere, kontuan izan behar da disimilitate tasa, hau da, banaketa asko txikiagoa dela behar bereziak dituzten ikasleen artean, jatorriaren edo egoera sozioekonomikoaren arabera baino.

Ikasleen aniztasuna eta baliabideak

Araudiaren idazketa egokia izan arren ikasleen inklusiorako, ondoren baliabide nahikorik gabe, profesionalek oso egoera prekarioan egin behar diote aurre ikasgeletako aniztasunari.

Arauen arabera, ikastetxeek hainbat neurri hartu behar dituzte behar bereziko ikasleekin, hala nola, "baliabide pertsonalak, metodologikoak, materialak, teknologikoak eta testuinguruko eta komunitateko laguntzak". Bada, ikaslea diagnostikatu ondoren, beharrei erantzuteko proposamenak egin behar dira:

- Curriculuma egokitzea: egokitzapen arruntak (egokitzapen metodologikoak edo denborazkoak) edo indibidualizatuak (edukien maila egokitua).
- Laguntza espezifikoak: PT (pedagogia terapeutikoko irakaslea), AL (ahozko hizkuntzako irakaslea), hezitzailea, fisioterapeutak, zeinu hizkuntzako interpreteak (ZHI), okupazio terapeutak (OT), transkriptoreak, gizarte langileak, inklusiorako ikusteko ezgaitasuna dutenentzako baliabideak (CRI) etab.
- Esku-hartze koordinatua: tutorea, aholkularia eta familia.
- Hezkuntza eremuen egokitzapen fisikoak: irisgarritasuna, baliabide teknologiko lagungarriak eta barrera arkitektonikoak saihesteko baliabide oro.

Diagnostikoa eginda, Berritzegunera laguntza eskaera egiten du ikastetxeak, eta bertan zehazten dira ikaslearentzat arreta orduak eta ikastetxearentzako baliabideak. Diagnostikoa egin ondoren ikasleen beharrak neurtu egiten dira (intentsitate eskala baten arabera).

Behar mota bakoitzak eta intentsitate mailak laguntzarako ordu kopuru tarte bat (gutxieneko eta gehienezko orduak) esleitzeko aukera ematen du. Oso arrunta izaten da ordu kopuru txikiena esleitzea laguntza gisa.

LAN BALDINTZA PREKARIOAK

Ez dago datu ofizialik aztertzeko lan baldintzek segregazioan duten eragina. Horregatik, ondorengo ELAk hainbat ikastetxetan zuzenean egin duen behaketaren ondorio da.

Segregazio handia duten ikastetxeetan ikasleen beharrak handiagoak dira besteetan baino hizkuntza, ikasketa laguntza zein harrera eta integrazioan, eta beharrak ere anitzagoak eta konplexuagoak dira. Horregatik, EAEko ikastetxeetako lan baldintza desegokiek are gutxiago laguntzen dute konplexutasun handiko ikasleentako egoerari aurre egiteko: lan karga handiak dituzte (maiz hezkuntza prozesuarekin loturarik ez dutenak), gehiegizko ratioak daude, ez dago profesionalen lan osasuna zaintzeko prebentzio neurri eta baliabiderik, eta behin-behinekotasunak klaustro egonkorrak eragozten ditu. Azter ditzagun xeheago:

Langile kopurua

Irakasle-ikasle ratioa erabiltzen da langile kopurua kalkulatzeko. Ondoren azaltzen da Eusko Jaurlaritzak 2025eko maiatzan STEILAS, LAB, CCOO, Interinok eta UGTekin adostutako ratioak eta ELAk proposatutakoa:

Hezkuntza etapa	Gehieneko ratioa	ELAren proposamen orokorra
HH (2 urteko gela)	18	12
HH (bigarren zikloa)	20	15
LH	23 (26-27 ikasturtetik 22)	12
DBH	25	20
Batxi	27	20
Lanbide Heziketa	20-25 artean	15

Ikastetxe publikoetan, aukera dago langile osagarriak kontratatzeko Hezkuntza Konplexutasun Indizearen arabera. Indize hori Jaurlaritzak sortu du irizpide subjektibo eta ilunen arabera, eta baliabideak eskaintzen ditu soilik konplexutasun hori oso handia denean. Honako hauetan:

- Haur eta Lehen Hezkuntzan gehienez lerro bakoitzeko 0,5 lanaldi gehiago esleitu ahal zaie.
- Haur Hezkuntzan, Lehen Hezkuntzan eta Bigarren Hezkuntzan: hizkuntza proiektuetarako 15 talde arte 0,5 jardunaldi eta 16 taldetik aurrera jardunaldi bakarra. Hori 2026-2027 ikasturtetik aurrera ezarriko da.

- Batxilergoa duten bigarren hezkuntzako ikastetxeetan: bigarren aholkulari bat esleituko zaie 350 ikaslelik aurrera, gainerako tartetean proportzionalki.

Batetik, baliabide gehigarri horiek oso eskasak dira. Bestetik, ikasturte osorako baliabideak dira eta ez ditu kontuan hartzen matrikula biziaren ondorioz sortzen diren beharrak. Esaterako, ikasturtean zehar euskara edota gaztelania ezagutzarik ez duen ikasleak iritsiz gero, ez da esleitu behar horri erantzuteko baliabiderik, eta eskolak ikasturte horretan dituen baliabideekin egingo dio aurre egoerari.

Azkenik, ikastetxe publikoetan adostutako irizpideen arabera itunpeko ikastetxeei dirulaguntzak eskaintzen zaizkie kontratazioak egin ditzaten.

Arrisku psikosozialak

Hezkuntza Sailak ez ditu arrisku psikosozialen azterketak behar bezala eginda. Ondorioz, 600 eskoletatik soilik lauk dute eginda, eta zaharkituta daude. ELAk ikuskaritzan aurkeztutako salaketa batek behartuta, Hezkuntza Saila hasi da azterketa orokor bat egiten. ELAk eskatu dio azterketa lantokiz lantoki egin dezala, baina Jaurlaritzak uko egin dio aukera horri. Gainera, Jaurlaritzaren prebentzio zerbitzuak ez du baliabiderik: 15 teknikari lanpostu daude 600 eskola publikorako eta 35.000 langilerentzako.

Ondorioz, segregazio handia duten ikastetxeetan ez dago profesionalentzako arrisku psikosozialen plangintza bereziturik. Karga emozional handia duten ikastetxeak izan ohi dira, eta langileen ongizatea bermatu gabe, nekez jardungo dute egoki ikasleekin. Itunpekoetan, bestetik, kanpoko prebentzio zerbitzuak kontratzen ditute.

Ikasle zaurgarri askoko ikastetxeen egoera

Jaurlaritzaren datuen arabera, azken bi urteotako behin-behinekotasuna %37koa da. Bada, ikasle zaurgarri gehiago dauden ikastetxeetan behin-behinekotasuna are handiagoa da. Urteko esleipenen bidez edo lekualdaketa lehiaketen bidez kudeatzen dira aldikako postu horiek, eta langileen errotazioa eragiten dute.

Zaurgarritasun handiko ikastetxeetan lan baldintzak okerragoak dira: lan kargak handiagoa dira, ikasleen beharrei erantzuteko baliabideak falta dira, eta ez dago aparteko pizgarri edo laguntzarik profesionalak eskola horietan geratu eta zailtasunei aurre egiteko. Ondorioz, profesional askok nahiago dute beste ikastetxeetan lan egin, eta puntu gutxien dutenek jotzen dute bertara (askok, aukera dutenean, beste lanpostu bat bilatzen dute).

SEGREGAZIOA ETA BALIABIDE EKONOMIKOAK

Aurretik azaldu dugu matrikulazio sistemak ez duela gurasoen jatorrizko hautua orekatzeko balio, eta desoreka horren atzean ere badaude baliabide ekonomikoak. Neurri batean, EAEko hezkuntza sare hirukoitzak erantzuten diete familien gaitasun sozioekonomikoei, gizartearen isla dira. Eta berez ikastetxeek ikasleak zuzenean hautatzeko modurik ez izan arren, badira zenbait baldintza ikasleak banatzen dituztenak. Hona horietako batzuk:

Kuotak

Legeak dio hezkuntza doakoa izan behar duela ikastetxe publikoetan zein itunduetan; soilik zerbitzu osagarrietarako borondatezko ekarpenak eska daitezke. Itundutakoek, ordea, kuotak jasotzen dituzte, eta zenbatekoak diren ezin da jakin, Jaurlaritzak ez duelako horretarak ikuskaritza baliabiderik eta gardentasuna falta dagoelako. Hala ere, hainbat eskola pribatuetako CICAEn elkartearen arabera, EAEn batez beste 120,70 euroko kuota ordaintzen dute hilero itunpeko ikastetxeetako gurasoek.

Sarri kuota horiek ekarpen boluntario edo ekintza osagarri gisa jasotzen dira. Itunpeko ikastetxeek salatzen dute finantziario publikoa ez dela aski gastu arruntei aurre egiteko. Batzuetan, ordea, hainbat itunpeko ikastetxek eskaintzen dituzte derrigorrezko hezkuntzak aurreikusita-koak baino irakasordu gehiago (ingelera ordu bat gehiago, adibidez) eta irakasordu horien kostua kuota bidez ordaindu beharra dago.

Horren ondorioa da ikasle batzuk eskola horietatik kanpo geratzen direla, kuota ezin dutelako ordaindu, edo pribatuen kasuan, baztertzen dituztelako.

Eskola garraioa

Ikastetxerako autobus zerbitzuak ere ordaindu behar da. Horretarako, urtero banakako dirulaguntzen deialdia egiten du Hezkuntzak, desgaitasun fisiko, psikiko edo sentsoriala duten ikasleentzat, baldin eta ikasturtean, ikastetxe publikoetan edo Hezkuntzako Lurralde Ordezkaritzak esleitutako publiko zein itunpeko ikastetxeetan matrikulatuta badaude eta ezin badute Hezkuntza Sailak antolatutako eskola-garraioa erabili.

Arestian aipatu dugunez, gaitasun ekonomiko handiagoa duten gurasoek aukera dute euren eragin eremu kanpoko ikastetxeetarako garraioa ordaintzeko, eta ikasleen banaketa dakar horrek.

Jantoki zerbitzua

Jantokia heziketa prozesuaren parte da, ikastetxe batzuen kokapenarengatik zerbitzua derrigorrezkoa bilakatzen delako, edota gurasoen kontziliazio aukeren arabera, zerbitzua erabiltzea beste aukerarik ez dutelako. Zaurgarritasun handia duten haurren kasuan, elikadura osasuntsua bermatzeko ezinbestekoa ere bada jantokia. Beraz, gastu honi aurre egin behar izateak ere ikasleen aukeraketa ekar dezake.

Eskola materiala

Ezinbestekoak dira eskola baliabideak (liburuak, koadernoak, boligrafoak, markagailuak, motxilak...) eta eskola eredu batzuetan ezinbestekoak ere dira tabletak, ordenagailuak edo uniformeak, esaterako. Bada, ikasketa material garestiak erabiliz gero, ikasle asko aukera horietatik kanpo geratzen dira; zeharkako hautaketa egiten da.

Eskolaz kanpoko jarduerak eta jarduera osagarriak

Eskolaz kanpoko jarduerak ezberdintasunak sortzen dituzte ikasleen artean. Alde batetik, eskolaz kanpoko jarduera horiek eragina dute ikaslearengan eta ikasketetan (hizkuntzak ikasi ahal izateko, zailtasunak dituzten ikasleei ikasten laguntzeko edo etxean laguntzarik izateko aukerarik ez duten ikasleei jarraipena egiteko, musika ikasketak izateko, bizitza osasuntsua izateko...). Eta bestetik, ikastetxeak antolatutako jarduerak garestiak badira, ikasleen arteko bereizketa ere sortzen dute.

Ondorioz, eskolaz kanpoko jarduerak bereizketa bikoitza eragiten dute; jatorrizko ezberdintasun sozialak erreproduzitzen dituzte eta ikasleak berriro ere banatzen dituzte. Eta antzekoa gerta liteke ikasbidaiekin eta doakoak ez diren bestelako irteera edo ekintzekin.

Egia da eskola garraiorako, jantoki zerbitzurako edo oinarrizko eskola materiala eskuratzeko ikasturtero bekak daudela, baina soilik oinarrizko beka, laguntza eta sorospen dirulaguntzen barnean. Laguntza horiek mugatuak dira eta muturreko egoeretarako. Ez dute balio zeharkako ikasleen hautaketa sistema saihesteko.

KOHESIO SOZIALIK GABEKO SISTEMA SEGREGATUA

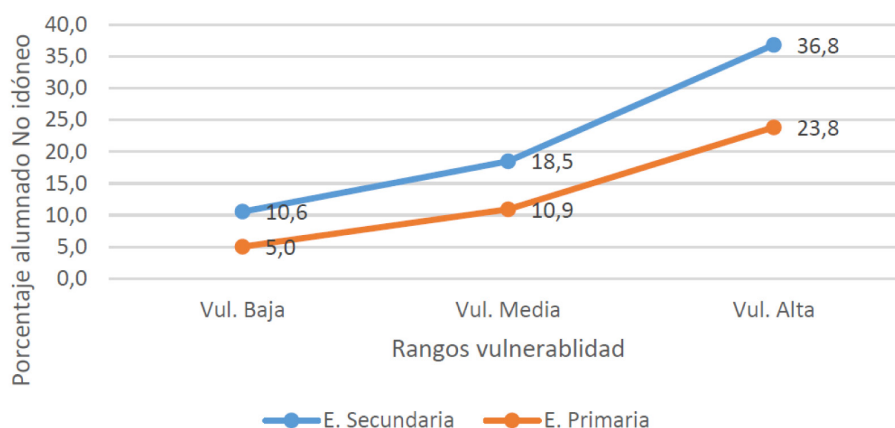
Ekitatean oinarritzen den hezkuntza prozesu batek baliabide gehiago eskaini beharko lioke gutxien duenari, prozesuaren amaieran ikasleen egoera berdintzeko. EAEko hezkuntza sistemak ez du helburu hori betetzen, eta ez die ikasle guztiei gutxieneko nortasun erreferentziak eskaintzen, gizarte kohesionatuago bat bermatzeko.

Emaita akademikoak

Eusko Jurlaritzak berak eskainitako datuen arabera, emaitza akademikoak ikastetxeen zaurgarritasun indizearen arabera dira.

2023ko ebaluazio diagnostikoari erreparatuta, zaurgarritasun txikiko ikastetxeetako bigarren hezkuntzako ikasleek 255 puntuko emaitza lortu zuten, eta zaurgarritasun handikoek 215. Lehen hezkuntzan emaitzak oso antzekoak dira. Beste datu bat: ikastetxe zaurgarrietako ikasleen erdiak baino gehiagok ikasturtea errepikatzeko aukera du, egoera onenean daudenean baino lau aldiz aukera gehiago. Eta ikasketa prozesua modu egokian amaitzen duten ikasleak askoz gutxiago dira zaurgarritasun indize baxuko ikastetxeetan.

Ikasle ez-egokiak 2023, zaugarritasun-motaren arabera



Hezkuntzan oso aztertuta dauden bi efektu ematen dira, konposizio edo parekotasun efektua. Hauen arabera ikaskideen jatorri sozioekonomikoak norbere espektatibetan eragiten du, eta porroterako edo arrakastarako aukerak sortzen ditu.

Euskara eta Euskal Herria

Eusko Jaurlaritzaren *Eskola bikaina denontzat* prozesuko diagnostikoak ez du euskararen ezagutza segregazioarekin batera aztertzen, eta ez du azterketarik jasotzen ikasleen Euskal Herriarekiko ezagutzari eta kontzientziari buruz, horiek funtsezkoak diren arren herritarren arteko kohesioa bermatzeko. Ikasketa prozesuak bukatzerakoan euskara eta Euskal Herria ez dira kohesiorako elementu gisa hartzen.

Batetik, Euskal Herria kontzeptu gisa ikasle batzuen imajinarioan azaltzen da, beste batzuen EAE Espainiako autonomi erkidego bat besterik ez da. Ikasle batzuek Euskal Herriko kultur adierazpideak ezagutzen dituzte eta beste batzuek soilik Estatuak, edo munduko beste herrialde batzuetatik eta nazioarteko enpresek ezarritako kultur adierazpideak jasotzen dituzte. Historia edo geografia moduko ikasgaietan mundua Euskal Herritik aztertzen dute ikasle batzuek, eta indarrez ezarritako mapa politikoa oinarri hartuta ikasten dute beste batzuek. Eusko Jaurlaritzak ezarritako oinarriko kurrikulumean elementu hauek ez dira garatzen eta ikasleentzat ikasketa baliabideak prestatzen dituzten editorial gehienentzat Euskal Herria ez da azterketarako oinarria. Atzerriko jatorria duten hainbat gurasok ez du Euskal Herriko nazio auzia ezagutzen, ezta Euskal Herriko kultur adierazpideak ere.

Euskarari dagokionez, ELAk ez du ikasleen jatorrizko hizkuntza gaitasunen eta ezberdintasun sozialen arabera hizkuntzaren ezagutza daturik. Hala ere, datu orokorreari erreparatuta, kezka handia du sindikatuak. Izan ere:

- Euskararen gaitasun erlatiboa murrizten ari da gaztelararekiko. Ikasle gero eta gehiagok gaztelaniaz eroso bizitzeko gaitasuna dute eta euskaraz bizitzeko zailtasunak dituzte.
- D eredu trinkoa diluitzen ari da. Jatorrian euskararekin konprometitutako gurasoz osatutako hizkuntz hautua izan zen. Egun ez da hala. Hau berez positiboa da, D eredu hedatzen ari denaren seinale baita. Hala ere, minorizatutako hizkuntza batek espazio trinkoak behar ditu espazio horretako kideek euskarazko gaitasun osoa gara dezaten eta hizkuntz atxikimendua gauzatu dadin. Eta, era berean, jatorri euskalduna ez duten ikasleek euskara

hizkuntza nagusi gisa duten beste ikasleekin harremana egin ezean ez dute aukerarik izango euskalduntzeko. Gai honek trataera eta azterketa berezia behar du, euskara eskaintzeko euskara edukiko duten ikasleak behar dira eta euskara jasotzeko gaitasunak garatu behar dira.

- Atzerriko jatorria duten eta pobretutako gurasoen haurrek jatorrian euskararekin harreman gutxiago dute eta hezkuntza sistemak ez du jatorrizko desoreka hori berrerekatzeko nahikoa baliabiderik. Euskara ikasteko errefortzuak izaten dira helduberrri diren ikasleentzat, baina irakasordu solte batzuk baino ez dira eta ikasgeletan irakasleek ez dute laguntzarik ikasleak euskalduntzeko. Ikasle hauek neurri handi batean ez dute ez euskara ikasten ezta ikasgaiak jasotzen ere.

SEGREGAZIOARI AURRE EGITEKO NEURRIAK

EGITURAZKO NEURRIEN BEHARRA

Gure gizartea eta hezkuntza sistema errotik da segregatzailea, eta erro horiek sakon eraldatzeko neurririk hartu ezean, segregazioa murrizteko neurri aringarriak hartu daitezke, baina ezingo da segregazioarekin amaitu eta ez da izango gizarte kohesionatu bat eraikitzeko baldintzarik.

Batetik, sistema ekonomiko eta soziala eraldatu beharra dago. Gizarte kapitalistak berez eragiten ditu ezberdintasun sozialak eta gizarte segregazioa, eta hezkuntza segregazioak horiek islatzen ditu.

Hori dela eta, epe laburrean, honako bi auziei heldu behar zaie:

- Batetik, lehentasuna eman behar zaie pobrezari aurre egiteko politikari eta aberastasunaren banaketa bermatu behar da zerga politikak iraulita, politika sozialak indartuz.
- Bestetik, ezinbestekoa da lurralde antolaketa sakon aldatzea, ez daitezzen herri eta auzoen arabera pobretutako pertsonak eta aberatsagoak banatu.

Horri lotuta, ezinbestekoa da hezkuntza sistema ere aldatzea gizarte segregazioari aurre egiteko. Horretarako, ELAk berresten du 2023ko Hezkuntza Legeari egindako kritika, nagusiki honako arrazoiengatik:

1. Hezkuntza Legea Espainiako arautegia onartuta eraiki zen, eta marko horrek ezinbeste bihurtzen ditu aldaketak. Eusko Jaurlaritzak hezkuntza eskuduntza aldarrikatu eta defendatu behar du, euskal gizartearen erabakimen askearen araberrako hezkuntza sistema izateko.
2. Hezkuntzari esleitutako baliabideak handitu behar dira. 2026ko aurrekontuetan hezkuntzari BPGren %3,57 esleitu zaio, Europako batez besteko inbertsioa %4,7 denean, UNESCOk ezarritako helburua %6 izan arren. Europako batez bestekora iristeko, aurrekontua 1.208 milioi eurotan handitu beharko da.

HIRU HEZKUNTZA SAREEN INTEGRAZIOA

Hiru saretan banatutako sistemak segregazioa eragiten duenez, erabat publikoa izango den hezkuntza sistema propio baterako trantsizioa gidatu beharra dago. ELAren helmuga hori da, eta horretarako egungo hezkuntza baliabide guztiak mantendu, hobetu eta eraldatu behar dira, ikastetxeak itxi edo fusionatu beharrean. Azken batean, oinarri berriak izango dituen hezkuntza sistema behar dugu, klase eta nazio zapalkuntzak gaindituko dituen.

Hezkuntza sistema berri horren eztabaida egin bitartean, epe laburrean, ondorengo neurriak bermatu behar dira:

1. Baliabide sozioekonomikoak baldintzatzaile nagusienetako bat direnez, hezkuntzak erabat doakoa izan behar du. Horrek esan nahi du, ezingo dela ezarri bestelako ordainketarik dakarren jarduerarik, eta ez dira gurasoen ordainketen bidez finantzatuiko ikasmateriak, eskolaz kanpoko jarduerak, jarduera osagarriak eta bestelako jarduerak.

2. Eskolen doakotasuna bermatzeko, ikastetxeen finantzetan gardentasuna bermatu behar da, eta kontu ekonomikoak ikuskatzeko aukera izan behar dute bai sindikatuek, bai gizarte eragileek.
3. Eskolen kontu ekonomikoak ikuskatzeko unitate berri bat sortu beharko litzateke eta gutxienez 10 pertsona esleitu beharko liriateke ikuskapen lanetan. Ikuskari hauek urtero eskola guztien kontu ekonomikoen ikuskapena egin beharko lukete eta eskola bakoitzaren egoera publiko egin.
4. Eskola komunitateak publikaziorako borondatea erakusten duenean, berau gauzatu ahal izateko araudi egonkor bat behar da, langileen subrogazioa oinarri izango duena.
5. Ondoren azalduko diren betebeharrak urratuz gero eta zuzendu ezean, dirulaguntza publikoak eta itunak kendu behar zaizkio ikastetxeari. Erabat pribatuak diren eskolen kasuan, hezkuntzarako baimena bera kendu beharko litzateke.

MATRIKULAZIO SISTEMA OREKATZAILEA

Oinarrizko arazoak gainditu bitartean, matrikulazio sistemak bermatu behar du ikasleen banaketa orekatua ikasle guztien aukera berdintasuna bermatzeko, baita ikuspegi pedagogiko hutsetik ere, eta gizarte kohesioaren mesedetan. Ikastetxeek beren eragin eremuaren isla izan behar dute eta eragin eremu horren segregazio tasa jaso behar du ikastetxeak, ikasle zaugarriak inon pilatu gabe.

Horretarako, matrikulaziorako erabiltzen den sailkapen irizpide subjektiboak alboratu behar dira, eta sistema sinplifikatu eta objektibatu, baldintza sozioekonomikoak oinarri hartuta. Baldintza sozioekonomikoen araberrako segregazioa gaindituko balitz eta, hala ere, jatorriaren, sexuaren edo hizkuntzaren araberrako segregazioa balego, neurri berriak hartu beharko liriateke.

Beraz, matrikulazio orekatua lortzeko neurriak:

1. Ikasleen zaugarritasuna ezin da inkesta bidez definitu. Gurasoen egoera sozioekonomikoari buruzko datu objektibo eta fidagarriak behar dira, ikasle zaugarrienak zein baldintza sozioekonomiko onenak dituztenak atzemateko eta horien banaketa orekatua bermatzeko.
2. Egoera sozioekonomiko okerreanean daudenen artean, ikasle zaugarritzat jotzen dira %15. ELAk uste du kopuru hori %20ra handitu behar dela, gizartearen pobretze prozesuarekin bat egin dezan. Era berean, egoera sozioekonomiko onenean dauden ikasleen %10 sailkatu behar da horien banaketa orekatua bideratzeko.
3. Ikastetxe guztietan bermatu behar da eragin eremuaren batez besteko zaugarritasun tasa; horretarako matrikulazio errealean ikastetxe hori hautatu duten ikasleak izango dira muga. Era berean, baldintza sozioekonomiko onena dutenentzako ere kopuruak ezarri behar dira, aipatutako %10 hori, zehazki.
4. Lehen matrikulaziotik egon behar du indarrean matrikulazio sistemak, eta ondoren ere oreka bermatu behar da eskolan eragin eremuko zaugarritasun kopurua betetzeko; hurrengo etapetan ezingo da zaugarria ez den ikaslerik matrikulatu kopurua bete ezean.

5. Eragin eremuak aldatu egin behar dira, bereziki hiriburuetan, bermatzeko zaugarritasun handiko eta txikiko auzoen artean eratzen direla, batzuen eta besteen arteko trukeak egiteko. Hirigintzak eragindako segregazioa gainditu bitartean, eragin eremuen diseinuak lagun dezake ikasleen banaketa orekatzen.
6. Ikasle zaugarriak ikastetxe berean ez daitezten pilatu, eta aldi berean, ikastetxean babes sarea izango dutela bermatzeko, ELAk proposatzen du ikasle zaugarriek elkarrekin matrikulatzeko aukera izan dezatela; lehen hautu gisa aukeratu gabeko ikastetxera joan behar badira, elkarrekin joan daitezten.
7. Matrikulazio sistemak eragin behar du ikastetxe guztietan, baita pribatuetan ere. Bete-behar horiek bete ezean, funtzionamendurako eskubidea galtzea eskatzen du ELAk.
8. Matrikulazio biziak ikasle zaugarriak bideratu behar ditu gutxien dauden ikastetxeetara, beti ere neba-arrebak elkarrekin matrikulatzeko aukera bermatuta. Ikasle guztien gisan, hurrengo ikastetxean beste eskola batean matrikulatzeko aukera izan behar dute. Hala ere, ikastetxeek harrera egokia eman behar diete ikasle berriei, eta hurrengo ikasturtean jarraitzeko lanketa egin. Ikastetxe aldaketak gertatzen badira eta zentro batean maiz errepikatu, Hezkuntza Sailak hori aztertu eta egoera errepikatzen dela ikusiz gero, zigorrak ere ezarri beharko lituzke.
9. Matrikulazio irizpideen artean kendu egin behar dira ordainketa bat egitearekin loturik dauden guztiak, hala nola, ikastetxe bateko kooperatibista izatea. Era berean, matrikulazio epearen aurretik, esaterako, 0-2 urteko etapan ikastetxe batean egon izanak ezin du matrikulaziorako irizpidea izan eta ikastetxe horretan geratzeko irizpidea izan.
10. Udal matrikulazio bulegoak irekitzea proposatzen du ELAk, matrikulazio prozesuen azalpenak emateko eta matrikulazio prozesuak zuzentzeko.

BALIABIDEAK IKASTETXE GUZTIENTZAT

Itunpeko eta ikastetxe pribatuetako kuotek eta bestelako ordainketek eragiten duten segregazioari aurre egiteko, baliabide publikoak bermatu behar dira, eta horretarako honako neurriak behar dira:

1. Ikastetxe guztien beharrezkoak dituzten oinarrizko instalazioen katalogoa egin behar du Hezkuntzak, eta ezarritako mailara iristen ez diren ikastetxeen kasuan, berrikuntza prozesu bat martxan jarri. Kontrara, ezarritako maila baino instalazio gehiago dituzten ikastetxeen kasuan, ikasle guztiek dohainik erabiltzeko aukera izango dute, bai ikasorduetan, bai horietatik kanpo.
2. Ikasketa prozesua aurrera eramateko baliabide pertsonalen katalogo bat egin behar du Hezkuntza Sailak. Baliabide teknologikoak eskainiko dira ikasketa prozesuak pedagogikoki eta berariaz beharrezkoak diren momentuetan, eta Hezkuntzak jarri beharko ditu ikasleen esku.
3. Ikasteko toki egokiak behar dira eta ikasketa prozesuak etxetik jarraitzeko baliabideak eskaini; internet sarbidea, esaterako. Kultur adierazpide ezberdinetarako sarbidea ere bermatu behar da (liburuak, musika...). Horretarako diru laguntzak eskainik oditu Hezkuntza Sailak.
4. Eskola garraioa eta jantoki zerbitzuak doakoak izan beharko lirateke. Hori martxan jarri bitartean, bermatu behar da ikasle zaugarriek behintzat ez dutela inolako ordainketarik egin behar zerbitzu horiengatik.

IKASTETXEEN AUTONOMIA INKLUSIORAKO TRESNA GISA

Ikastetxeen autonomia hezkuntza komunitatearen parte-hartze demokratikorako baldintza izateaz gain, tokian tokiko beharrei erantzuteko tresna ere bada. Eskola komunitate bakoitza errealitate zehatz batean txertatuta dago eta komunitate horren osaeraren arabera dituzte erronka espezifikoak. Esandakoarengatik, ikastetxeen antolaketak aukera eman behar du herri eta auzoetako egoera bereizi horiei aurre egiteko eta tokian tokiko beste administrazio guztiekin koordinazio egokia bideratzeko, bereziki gizarte zerbitzuekin.

Ikastetxeen autonomia indartzeko eta beste eragile batzuekin egin beharreko koordinazio lana egiteko, ELAk hurrengo neurriak proposatzen ditu:

1. Eskola komunitate osoak (gurasoek, profesionalak, administrazioak, auzo-elkarteek eta etapa batzuetak ikasleek) eskumen handiagoak behar ditu eta horiek garatzeko baliabide eta langile espezifikoak, hala nola: ondoren azalduko den kurrikulum komunaren baitan hezkuntza proiektu autonomoak eraikitzea, ikastetxearen proiektuaren eta ikasleen beharren arabera langileen profilak ezartzea, herri eta auzoetako beste instituzio eta eragileekin proiektuak eraikitzekeo...
2. Ikastetxeen Konplexutasun Indizea moldatu eta irizpide objektiboen arabera izan behar du. ELAk proposatzen du batez beste baino behar bereziko ikasle gehiago dituzten ikastetxeei kalifikazio hori ematea eta horren arabera baliabide eta laguntza gehigarriak eskaintzea.
3. Behar bereziak dituzten ikasleak izango dira, behintzat:
 - Euskal Herritik kanpoko jatorria duten eta oraindik euskararen ezagutza egokirik ez duten ikasleak.
 - Desgaitasunak, nahasmendu larriak, ikaskuntza zailtasunak, hizkuntza arazoak, arreta-desoreka, etabar dituztenak.
 - Baldintza sozioekonomikoen arabera zaurgarri gisa sailkatutakoak.
 - Gaitasun handiko ikasleak.
4. Konplexutasun egoerei aurre egiteko, ikastetxeei baliabide egokiak esleitu behar zaizkie:
 - Ratioak hobetu behar dira; batez besteko konplexutasunetik gorako ikastetxe guztiek ikasle-irakasle ratio hobek behar dituzte, konplexutasunaren arabera. Konplexutasun handiena duten ikasturteetan ikasle-irakasle ratioa erdira murriztu beharko litzateke.
 - Baliabide kolektiboak: Batez besteko konplexutasunetik gorako ikastetxe guztiek lan kolektiborako baliabide gehigarriak izan behar dituzte. ELAren iritziz, hurrengoak behintzat kontuan hartu behar dira: gizarte laguntzaileekin koordinazioa eskola barneko zein kanpoko laguntza programak ezartzeko, ikastetxearen arabera programa pedagogiko espezifikoak sortzeko, ikastetxean langile zein ikasleen ongizate emozionala bermatzeko tresnak eta planifikazioa eskeiniko dituen hezkuntza psikologian espezialistak, lan burokratikoak (hala nola, ikasleen beharren detekzio prozesuak) beregain hartuko dituzten langileak...

- Baliabide indibidualizatuak: Hizkuntzaren ezagutzarekin edo diagnostikatu daitekeen bestelako egoera batekin lotura dutenean, ikasleek laguntza espezifikoa izango dute, ikasgelan bertan zailtasun egoera hori gainditu bitartean.
 - Gaitasun handiko ikasleak: behar horiei erantzuteko baliabide espezifikoak behar dira, ez dadin izan profesionalen gain geratuko den lan karga gehigarria edo, ez dadin izan erantzun gabeko egoera.
5. Baliabide horiek ezartzeko ikasturte bat irauten duen prozesu burokratiko luzea behar da, azaldu legez. ELAk proposatzen ikastetxeei baliabideak behin-behinean esleitu behar direla ikasle batek behar bereziak dituela ondorioztatu bezain pronto eta, ondoren, diagnostiko sakonago baten ondotik, baliabide horiek mantendu, indartu edo murriztuko dira.
 6. Baliabide horiek esleitzeko irizpideak eskola guztientzako izango dira, publiko zein pribatu.
 7. Auzo eta herrietako elkarteei lekua egin behar zaie ikastetxeen lanketa kurrikularrean, tokian tokiko errealitatearen aniztasuna ikastetxean txertatzeko. Horretarako, ELAk proposatzen du tokian tokiko elkarteek ikastetxeetako baliabideak erabili ahal izatea eskolaz kanpoko ordue-tan; auzoko topagune izan daitezten.
 8. Aipatutako guztia behar bezala bideratzeko, zuzendaritza taldeak egonkortu egin behar dira, profesionalizatu eta formazioa egokia eskaini.

LAN BALDINTZA EGOKIAK

Gero eta konplexuagoa da ikastetxeetako errealitatea, eta horri aurre egiteko lan baldintza egokiak behar dira. Ondoren azalduko diren proposamenak gauzatzeko, ELAk uste du indar-gabetu behar dela 2025ean Hezkuntza Sailak eta STEILAS, LAB, CCOO, Interinok eta UGT sindikatuek adostutako akordioa. Ez dielako langileen eskariei erantzuten eta are gutxiago segregazioari.

ELAren iritziz, hurrengo neurriak ezinbestekoak dira segregazioak suposatzen duen erronkari aurre eginteko:

1. Ratioak orokorrean hobetu behar dira, eta behar bereziak dituzten ikasleen ikasgeletan are gehiago hobetu behar dira.

Hezkuntza etapa	ELAren proposamen orokorra
HH (2 urteko gela)	12
HH (bigarren zikloa)	15
LH	20
DBH	20
Batxi	20
Lanbide Heziketa	15

2. Langileen behin-behinekotasuna %5etik beherakoa izan behar da. Eusko Legebiltzarrak eta beste sindikatuek behin-behineko gisa soilik hartzen dituzte lanpostu huts bat betetzen duten langileak; beste kontratu guztiak ez. Behin-behinekotasuna estrukturala da eta, ondorioz, behin-behineko guztiak finkatzeko prozesu bat ireki behar da, 3 urteko antzinakotasuna duten langile guztiak zuzenean finkatzeko kontsolidazio prozesuen bidez.
3. Lanpostu hutsak betetzen ez dituzten lanpostuei begira, ELAk proposatzen du ikastetxe batean finkatu beharrean, eragin eremuetan finkatzea eta horietan sortzen diren beharrei erantzutea. Eragin eremu horretan lanpostu bat hutsik geratzen bada, momentuan finkatu behar da.
4. Ezinbestekoa da konplexutasun handiagoa duten ikastetxeetan motibazio gehien duten langileak finkatzea, egungo errotazioa modu erradikalean murrizteko. Hezkuntza Sailak lan esleipenatarako puntuazio berezia eskaintzen die langileei ikastetxe horietan lan egitea-gatik, baina horrek errotazioa eragiten du. Izan ere, puntu horiek lortzean, langileek beste postuetara jotzen dute. Horregatik, ELAk bi neurri proposatzen ditu:
 - Batetik, ikastetxe horietan lanerako baldintza hobeak izan behar dira: aurretik aipatutako ratio hobekuntzak, irakas ordu gutxiago izatea, lan burokratikoak beregain hartuko dituzten profesionalak, urte sabatikoa soldata murrizketarik gabe hartzeko aukera, laguntza psikologiko espezifikoak...
 - Eta, bestetik, lansari berezi bat ezartzea. ELAk proposatzen du ikastetxe horietako antzinakotasuna saritzeko soldata igoera.
5. Sindikatuek hala eskatzen duten eskola guztietan, arrisku psikosozialen azterketa espezifikoa egiteko aukera eskaini behar da, tokian tokiko egoerei egokitutako neurriak negoziatu eta martxan jartzeko. Hezkuntza Sailak prozesu hori egiteko prebentzio zerbitzu berria behar du, egungo langile kopurua bikoiztuta.
6. Langileak gazteberritzeko programa behar da, erretiro aurreraturako laguntzak eskainita, bereziki konplexutasun handiko ikastetxeetan aritu diren langileentzat.
7. Lan burokratikoak murriztu behar dira. Burokrazia ezinbestekoa da edozein erakundetan, barne funtzionamendurako oinarriko protokolo batzuk ekitatez eta kalitatez betetzen direla bermatzen baitu, baina lan horrek ikasleekin zuzenean egin beharrekoa baldintzatzen duenean, esperientzia pedagogikoa kaltetzen da. Lan burokratiko horiek ezinbestekoak diren aztertu behar da, eta hala denean, berauek osatzeko langile espezifikoak jarri. Lan burokratikoaren katalogo bat adostu beharko litzateke eta horiek osatzeko zein baliabide ezarriko den.

EUSKARA ARDATZ, EUSKAL HERRIA OINARRI

Lurralde batean hitz egiten diren hizkuntzen jabe izan ezean, ez dago lurralde horretako oinarri-zko espazio guztietan parte-hartzerik (ekitaldi kulturaletan, militantzia politikoan-sindikalean-sozialean, lan eskaintzetan...). Gaztelaniaren hegemonia indarrez inposatzen zaigu, eta ez da euskararen ezagutza unibertsala bermatzeko aski neurririk. Hezkuntzak bakarrik ezin du euskararen ezagutza bermatu, baina, era berean, hezkuntzak ezinbesteko ekarpena egin du eta egin dezake.

Era berean, Espainiaren eta Frantziaren egitura administratiboak ere indarrez ezarri dira, eta bi estatuen erreprodukzioa bermatzen dute, baita ikastetxeen bidez ere. Euskal Herria ikasleen lurralde erreferentzia kultural gisa ezartzeak oinarrizko zoru komun bat eskaini dezake lurralde horretako kide guztientzat.

Gizarte guztia euskararen jabe izatea eta Euskal Herria erreferentzia kulturalerako lurralde izatea bateragarria da munduaren ikuskera oso anitzekin, baita hizkuntza aniztasunarekin ere. Horregatik, euskararen zein erreferentzia kulturalaren dimentsio kurrikularra bermatzeko, ELAk hurrengo proposatzen du:

1. Euskarazko murgiltze eredua ezarri behar da hiru sareetako ikastetxe guztietan. Murgiltze eredua ez da D eredua, bertan ikastetxeko ekintza guztietan euskara da ardatza (jantokian, eskolaz kanpoko jarduera guztietan, autobus zerbitzuan...).
2. Euskararen lanketa ikasgai guztietan txertatu behar da, euskara irakastea ez baita soilik euskara irakasleen egitekoa. Irakasle guztiek jaso behar du soziolinguistikari buruzko oinarrizko ezagutza eta euskararen transmisiorako laguntza pedagogikoa. IRALE horretara bideratu behar da eta baliabideak indartu behar ditu erronka honi aurre egin ahal izateko. Era berean, euskara alorrean, beste ikasgaietan, eskola jardun guztietan zein eskolaz kanpokoetan jarduera bakoitzerako egokia den euskararen transmisioa landuko da, euskararen erabilera egokituari erabateko lehentasuna eskainita.
3. Ikasleen multzokatzeak egiterakoan haur euskaldunek beste haur euskaldunekin harremanak izango dituztela bermatu beharra dago, horretarako jatorriz euskaldunak diren umeak ez dira isolatuko edo talde txikitik banatuko hasierako etapetan, beren erdalduntze goiztiarra ekiditeko. Multzokatzeak filosofia argia behar du: euskara eduki behar da eskaini ahal izateko, eta orain arteko multzokatze politikek (eremu soziolinguistikoaren arabera) ume euskaldunak erdaldundu dituzte beste umeak euskaldundu beharrean. Jatorrizko ume euskaldun gutxien daukaten taldeetan laguntza espezifikoa diseinatuko dira haurren euskalduntzea bermatzeko.
4. Adinari egokitutako soziolinguistikaren lanketa egingo da espezifikoki, eta curriculumean oinarrizkoa bilakatu behar da.
5. Lanbide Heziketak lanketa espezifikoa behar du: Irakasle guztiak euskaraz gaitzeko programa bat jarri behar da martxan, eta murgiltze eredua ezartzeko denboran mugatutako prozesua. Era berean, euskarak ikasgai behar du, lanean ere euskaraz jarduteko.
6. Matrikulazio garaian guraso guztiek jaso behar dute oinarrizko ezagutza soziolinguistikoa. Eta gurasoekiko harremanetan ikastetxe guztiek espezifikoki landu beharko lukete gai hori.
7. Euskal Herrira etorritako guraso guztiei eskaini behar zaie hezkuntza harrera berezi bat, euskararen eta Euskal Herriaren auziari buruzko oinarrizko ezagupena izan dezaten.
8. Euskal kultura eta euskal sortzaileen jarduna etapa eta jarduera guztien oinarrian egongo da eta ikasle guztientzako erreferentzia komuna izango da. Hori ardatz, bestelako adierazpide kultural guztien lanketa egingo da, bereziki ikasgeletan dauden ikasleen jatorriaren arabera, beren ekarpen kulturala ere aintzatetsita.
9. Euskal curriculumaren lanketa egin behar da Euskal Herriaren dimentsioa oinarri hartuta, hau da, Euskal Herriatik egingo da munduaren irakurketa. Esaterako, munduko historiaren

irakurketa egingo da Euskal Herriaren historiari txirikordatuta, gertaera historikoak Euskal Herriaren ikuspegitik ere jasotzeko.

BESTELAKO NEURRIAK

Orain arteko azaldutakoez gain, badira beste hainbat neurri kontuan hartzekoak. Hala nola:

1. Erlijio jakin bakar baten irakaspena eskoletatik atera behar da eta gizakiaren existentziari eta mundu ikuskerei lotutako bestelako lanketa egin. Horri lotuta landuko dira munduko sinismenak, besteak beste. Helburua da elkar ezagutzaren bidez gizarte kohesioa eta errespetua lantzea.
2. Merkantilizazioa ere saihestu behar da. Adierazi bezala, Europako Liburu Zuriaren norabidea bera da segregatzailea, ikasleen ezagutzak bideratzen direlako enpresen interesetara.
3. Eskolaz kanpoko jarduera guztiak izan behar dira ikasle guztientzat irisgarriak, eta horrek esan nahi du doakoak izan behar dutela. Ikasle zaurgarriek dirulaguntza espezifikoak jaso beharko dituzte, beste ikasle guztiek dauzkaten aukerak izan ditzaten:
 - Kirol eta kultur jarduera ezberdinetan izena eman ahal izatea.
 - Atzerriko hizkuntzen ikasketak.
 - I- kasteko zailtasunak dituzten ikasleentzako eskolaz kanpoko laguntza espezifikoak edo akademiak.
4. Ikasle zaurgarri askoren gurasoek zailtasunak dituzte seme-alaben egunerokoari jarraipena egiteko, askotan lan baldintza prekarioagoak dituztelako. Lan baldintzak hobetzea eta, bereziki, ordutegi eta kontzilio neurriak oso garrantzitsuak dira eskola arrakasta bermatzeko. Bitartean, ikasle zaurgarrien zaintza eta jarraipenerako programa espezifikoak beharko dira, esaterako, etxeko lanak egiten laguntzeko edo eskola barruko jardunaren jarraipena egiteko. Ikastordu jarraia duten ikastetxeetan are garrantzitsuagoa da hori, zaintza beharrak ere sortzen direlako.
5. Gurasoak euskalduntzeko programa espezifikoak beharrezkoak dira. Horretarako euskara ikastea lan eskubide izan behar du, eta doakoa.
6. Pantailen erabilera aztertu behar da, beti ez delako helburu pedagogiko baten mesedetan, eta teknologiaren erabilera ere segregatzailea delako. Era berean, multinazional teknologikoen esku-hartzea ere neurtu eta saihestu behar da, software libreak hobesteko.
7. Sexuaren araberako segregazioa debekatu egin behar da, baita erabat pribatuak diren ikastetxeetan ere, hetereopatriarkatuaren erreprodukzioa dakarrelako.

ESKOLA KOMUNITATEA AKTIBATU ETA BORROKATU

ELAk dokumentu honetan azaltzen diren neurriak konpartitu nahi ditu hezkuntza komunitatearekin. Proposamen irekia da, hezkuntza komunitatearekin konpartitzeko eta osatzeko, eta honako bi ardatz nagusien gainean segregazioaren markoa aldatzeko.

1. 2022ko Hezkuntza Legea ez da baliagarria segregazioa gainditzeko. Neurri aringarriak besterik ez ditu jasotzen, eta segregazioari eusten dio.
2. 2025eko lan baldintzen akordioak ere ez ditu baldintza egokiak ezartzen segregazioaren erronkei erantzuteko.

Oinarri horiekin, beste eragileekin eskariak adostu eta mobilizazio ziklo berri bat martxan jartzeko ordua dela uste du ELAk, eta horretan arituko da.

GLOSARIOA:

Europako Hezkuntzako Liburu Zuria: Maastrichteko Ituna bultzatu zuen Jaques Delors Frantziako politikariaren bultzadapean, dokumentu horrek Europar Batasuneko hezkuntza-politika modernoan oinarriak ezarri zituen, eta ezagutzaren gizartea, etengabeko prestakuntza eta enplegarritasuna nabarmendu zituen. Hezkuntza enpresen zerbitzura jartzea proposatu zuen eta kompetentzietan oinarritutako hezkuntzaren oinarriak ezarri zituen.

Disimilitate indizea: Disimilaritate-indizeak bi talderen banaketan dagoen bereizketa edo desberdintasuna neurtzen du (adib. egoitza-erabilera edo eskola-erabilera) unitate txikien artean (auzoak edo ikastetxeak), guztizkoarekin alderatuta. Banaketa uniforme lortzeko, talde bateko zein ehuneko aldatu beharko litzatekeen adierazten du, 0 (berdintasuna izanik, hau da, ez dela unitate horretako inor aldatu behar) eta 100 (gehienezko segregazioa, hau da, unitate horretako kide guztiak aldatu beharko lirartekeela) artean.

ISEC indizea: Indize Sozioekonomiko eta Kulturala (ISEC), edo ESCS ingelesezko siglen arabera, hezkuntza-ebaluazioetan (PISA edo PIRLS, adibidez) erabiltzen den neurria da, eta ikasleen gizarte-, ekonomia- eta familia-testuingurua laburbiltzen du. Gurasoen hezkuntza- eta lanbide-maila eta etxeko baliabideak (liburuak, Internet, norberaren gela) uztartzen ditu, errendimendu akademikoa iragartzeko. Inkesta subjektibo baten arabera kalkulatu da, ez datu objektibo fidagarriak erabilita.

Segregazio indizea: ISEC azterketaren arabera egoera sozioekonomiko zaurgarrienean dauden ikasleen %15ak eta behar bereziak dauzkaten ikasleek eragin-eremu batean suposatzen duten ehunekoak da.

Eragin eremua: Hezkuntza sistema lurraldeka banatzeko erabiltzen den esparrua da. Ikasleak eskolen artean banatzeko esparrua hau da eta segregazio indizea ere lurralde eremu hauetan ezartzen da. Eragin eremua herri bat izan daiteke, oso herri txikiak daudenean herri txiki horiek osa dezakete, eta herri edo hiri handi batean auzo batek edo batzuek.

