



**UPV/EHU
soldata
osagarriak
2007 eta 2020**

ELA
EUSKAL SINDIKATUA

ela.eus



Gure bulegoak

Bilbo

Barrainkua 13
Tel.: 94 403 77 00
Fax: 94 403 77 11

Donostia

Consulado 8, beheak
Tel.: 943 00 50 00
Fax: 943 00 50 01

Gasteiz

Manuel Iradier 25
Tel.: 945 15 80 76
Fax: 945 14 10 74

Azpeitia

Arana Goikoa 1-2-3
Tel.: 943 81 34 46
Fax: 943 15 09 57

Basauri

Antonio Fernández z/g
Tel.: 94 405 58 88
Fax: 94 405 58 68

Eibar

Bidebarrieta 30, be
Tel.: 943 82 04 42
Fax: 943 82 06 12

Barakaldo

Gernikako Arbola 35-37
Tel.: 94 418 02 96
Fax: 94 418 93 17

Tolosa

San Francisco Ib. 1
Tel.: 943 69 83 14
Fax: 943 69 82 41

Areeta

Areetako etorbidea 2
Tel.: 94 602 04 50
Fax: 94 602 04 20

Irun

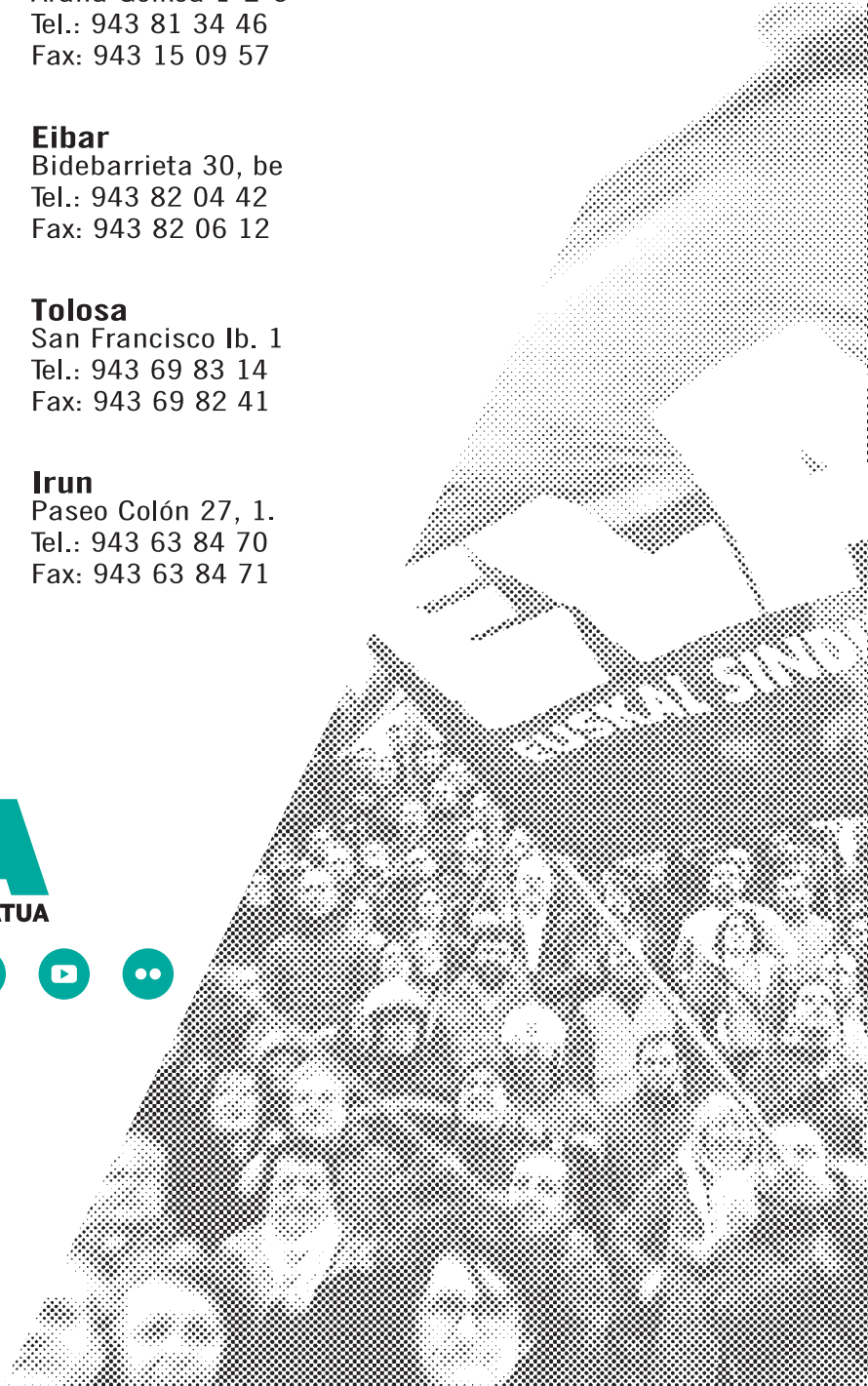
Paseo Colón 27, 1.
Tel.: 943 63 84 70
Fax: 943 63 84 71

Durango

Askatasun Etorbidea 5
Tel.: 94 621 76 80
Fax: 94 621 76 81

ELA
EUSKAL SINDIKATUA

ela.eus



EHUko soldata-osagarriak: zero batuketako joko neoliberala

ELAk UPV/EHUn soldata duinak eta zuzenak eskuratzeko benetako bitartekoak eskatzen ditu. Osagarriak ez dira bidea

ELAren UPV/EHUko sekzio sindikalak 2007ko osagarrien lehen deialdiaz eta 2017koaz, 2020ko urtarrilaren 1etik aurrera eragina izan zuenaz, azterketa konparatibo bat egin du. Azterketa horretatik ateratako ondorioek adierazten digute UPV/EHUko irakasle eta ikertzaileen soldatak duintzeko ustez diseinatutako soldata osagarrien tresnak ez duela helburu hori lortu, are gehiago, gure unibertsitateko kolektiboen eta sektoreen ordainsarien diferentzian sakondu duen tresna bihurtu dela. Esan dezakegu soldata-egitura paraleloak definitzen dituen mekanismo bat dela, ustezko soldata-dignifikazioa ez dela iristen EHUko irakasle eta ikertzaileen gehiengoarengana, eta iristen denean, uste dugu nahiko berandu egiten duela.

Txosten zehatzagoa erantsitako dokumentuan aurkituko baduzue ere, segidan lan honetatik atera ditugun ondorio nagusietako batzuk azalduko ditugu.

1. Soldata-osagarrien partidaren aurrekontuen bilakaerak ematen du gastuari eusteko helburuari heltzen diola, irakasle eta ikertzaileen soldaten hobekuntzari baino. Ez da aldaketarik egon bi deialdi horietako soldata-osagarriak ordaintzeko aurrekontuan. Hamahiru urtetan %4,7ko igoera txikia gertatu da; bestalde, Eusko Jaurlaritzak partida horretarako egin duen ekarpena 18.250.000 €-tan izoztuta dago azken 5 ekitaldietan, eta murriztu egin da 2013koekin alderatuta.
2. Aurrekontuaren banaketa osagarrien goi-tarteen hartzaileengana bideratu da, hau da, soldata hobearen duteengana. Izan ere, C eta B1 tarteen hartzaileen kopuru absolutua jaitsi egin da, eta A tarteen kopuru absolutua gehiago handitu da hartzaileen guztizko kopuruak izan duen igoera baino. Aipatu gastuaren gehikuntza txikia eta tarte baxuetako taldeei kendutako kopuruak aipatutako tarte altuak ordaintzera bideratu dira.
3. Gertaera hori ez da hutsala; izan ere, azken urte hauetan kontratatutako pertsona eziraunkorren kopuruak gora egin du eta kontratu iraunkorren kopuruak, ordea, behera egin baitu, behin-behinekotasunean eta prekarietatean sakonduz. Aztertutako azken deialdi honetan, osagarri-tarterik jasotzen ez duten pertsonen kopuruak gora egin du, modu absolutuan zein erlatiboan; ordainsari-osagarriak eskatzeko aukera ematen duen kontratu-mota duten irakasle eta ikertzaileen %20k ez du osagarri-tarterik lortu, 2007an, berriz, %15,5ek. 2020an C eta B1 motako osagarriak %44,3k lortu ditu, eta 2007ko deialdian, berriz, %50,1k. B2 tartearen eta tarte handiagoen hartzaileen ehunekoa 2007an %34,4 izatetik 2020an %35,6 izatera igaro da, haietara bideratutako gastua %7 handitu delarik. Manta hau gero eta hanka puxka handiagoa agerian uzten ari da.
4. Osagarriak eskatzeko aukera ematen duen kontratu-mota bat duten hamar pertsonatik lauk ez dute ebaluaziopeko tarterik lortzen (B eta A modalitateak). Horiei arauaren arabera eskatu ezin dituzten pertsonak gehitzen badizkiegu, UPV/EHUk kontratatutako irakasle eta ikertzaileen erdiak baino gehiagok ez ditu lortzen.
5. Osagarrien tarteak lortzea estuki lotuta dago UPV/EHUko IRLaren kategorizazioarekin. B1etik gorako tarteak lortzea Agregatu plaza bat lortzearekin lotuta dago. Irakasle Elkartuen %90, Bitarteko Lan-Kontratadunen ia %80 eta Atxikien %60 inguru ez dira B1 tartera iristen. Osagarrien goi-tarteen lorpena seiurtekoen bigarren bertsioztat jo dezakegu.

6. UPV/EHU Un Irakasle Agregatu plaza batean egonkortzeko batazbesteko adina 43-45 urtekoa da. Ordura arte, EHUko irakasle eta ikertzaileek ez dute bigarren hezkuntzako irakasleen soldata-maila bera lortzen. Unibertsitateko irakasle eta ikertzaileei denbora eta ahalegin handia eskatzen zaie ordainsari-maila duinetara iristeko. Ezin dugu ahaztu irakasle atxikien %100ek, bitarteko lan-kontratudunen %60k eta elkartuen %36k doktore-titulua zutela 2020ko urtarrilean, bigarren hezkuntzan eskatzen ez den titulazioa.
7. Eskaera-prozesuaren protokoloak araututako dinamikak berak asko atzeratzen du goragoko tarteen lorpena. Gehienez 27 punturekin ebaluatu daitezkeen 5 urteko taldekako merezimenduak aurkezteak esan nahi du unibertsitateko pertsona "bikainenak" 15 urte beharko lituzkeela B3 tartea lortzeko; beste edozein kasutan, 20 urtetik gora joango ginateke.
8. Soldata-osagarrien sistemak generoko soldata-diskriminazioa bultzatzen jarraituko du luzaroan. Emakumearen unibertsitateko lan-bizitzarako beranduagoko sarrerak, irakasle atxikien eta bitarteko langileen kategorietan duen presentzia handiagoak eta aipatutako ebaluazio-prozesuak egoera hau luzatzen jarraituko dute. Gaur egun, osagarrien goi-tarteetan emakumeen presentzia gizonena baino nabarmen txikiagoa da.
9. Datuok, genero-desberdintasunaz gain, IRIren ebaluazioan zientzia adarren bereizketaren arabera ere egiturazko alborapen sakon bat dagoela adierazten dute. Alde bateatik, azpimarratu behar dugu, Zientzia Esperimentalen gainerako ezagutza-esparruen gainetik balorazioa eta Zientzia Teknikoek urte hauetan goiko tartean izan duten hazkundera, bestetik Gizarte Zientzien eta Zientzia Medikoen ebaluazio baxua. STEM arloetan inskribatutako sailek, oro har, ikerketa bultzatu eta ikerketarako laguntzak bideratzen diren arlo zientifikoek, askoz ebaluazioa positiboagoa dute Gizarte Zientzietakoek, Humanitateetakoek eta Zientzia Medikoetako sail klasikoek baino.

Ondorio hauek guztiek, gure unibertsitate honetan erabakiak hartzeko prozesuan parte hartzen duten eragileei IRIren soldata egoerari buruzko eta bere berdefinizioari buruzko eztabaida berriro ireki dadila eskatzen diegu. ELAn uste dugu UPV/EHUko irakasle eta ikertzaileen soldataren duintasuna ez dela lortuko osagarrien deialdiak dagokien epeetan betetze soilarekin.

2006ko apirila eta maiatzeko greba masiboetan bezala, ELAk berriz ere galdegiten du Unibertsitate Publikoan lan egiteko eskatutako prestakuntzaren eta unibertsitate publikoan egindako lan garrantzitsuaren araberako soldata-politika. Generoan, adinean eta irakaskuntza-adarren bereizketan oinarritutako desberdinkeriek areagotu besterik egin ez duten soldata-sistema diskriminatzaileekin amaitu nahi dugu. Hau funtsezko neurria da unibertsitateko langileen lan-baldintzak hobetzeko, unibertsitatea eremu bidezkoagoa bilakatzeko eta unibertsitate publikoak eskaintzen dituen irakaskuntza-adar guztiei prestigioa emateko. Gure ikertzaile, irakasle eta profesional onenentzat UPV/EHU lanerako ingurune erakargarri bilakatu behar dugu.

SOLDATA OSAGARRIAK. UPV/EHU: 2007 eta 2020⁽¹⁾

1. Osagarrien aurrekontua eta hartzaile-tarteen arabera	5
2. Irakasle eta ikertzaile hartzaileen banaketa osagarri-tarteen arabera.	7
3. Ordainsari-osagarriak aldagaien arabera	9
3.1. Irakasle eta ikertzaileen kategoriak	9
3.2. Generoa	11
3.3. Ezagutza-adarrak eta sailak.	14

1. OSAGARRIEN GASTUAREN AURREKONTUA ETA HARTZAILE-TARTEEN ARABERAKO BANAKETA

Aztertutako bi deialdietako ordainsari-osagarriak ordaintzeko aurrekontuak ez du aldatarik izan, %4,73an hazi da 13 urteren buruan.

Ordainsarien osagarrien tarte baxuei dagozkien kopuruen murrizketarekin batera, gastuaren gehikuntza osagarri modalitate altuenetara bideratu da; A1 eta A2 tarteengatik jasotako kopuruak %50 handitu dira 2007arekin alderatuta. C eta B1 osagarrien hartzaileen gastua jaitسي egin da 2020an aurrekontua handitu den kopuru berean. (Taula 1).

Taula 1. Gastua guztira eta gastua hartzaile taldeen arabera (2007 eta 2020)

	2007	2020	Aldea
C1+C2	3.034.375,00 €	2.900.875,00 €	-133.500€
B1	6.382.550,00 €	5.312.550,00 €	-1.070.000€
B2+B3	9.089.200,00 €	9.364.050,00 €	274.850 €
A1+A2	3.912.350,00 €	5.902.200,00 €	1.989.850 €
Guztira	22.418.475,00 €	23.479.675,00 €	1.061.200 €

Datuak arauan ezarritako irizpideen arabera multzokatu baditugu ere, B1 tarte gainerako B osagarrietatik bereiztea erabaki dugu berau lortzeko ez baita doktoregoko titulaziorik behar. Horrela, lehendabizi bereizi ditugu UPV/EHU dedikazio profesionala aintzatestera bideratutako C motako osagarriak, antzinatasunari lotutakoak; ondoren alde batetik B1 eta bestetik B2-B3 tarteak ditugu, kalitatea eta etengabeko hobekuntza eza gutzeko zehaztuak eta azkenik bikaintasunaren aintzatespena ekarriko litzuketan A tarteak izango genituzke.

(1) Erabilitako datuen iturriak: 2007an Uniqualek osagarrien lehenengo deialdiaz argitaratutako txostena https://www.unibasq.eus/wp-content/uploads/2017/11/OSAGARRIAK_MEMORIA_071.pdf, ELAK 2020an osagarrien egoerari buruzko eskatu eta Irakasle eta Ikerlarien arloko erretoreordetzak 2020ko otsailan postaz bidalitako datuak, eta UPV/EHUko Gardentasunaren Atarian eskuragarri diren 2005-2006 ikasturteko, 2015ko otsaileko eta 2020ko urtarrileko IRIren eboluzioari buruzko txostenak, eta 2020ko urtarrileko aldagaien arabera IRIren datuak.

Konparazioz, osagarrien modalitateen araberako gastu-banaketak gora egin du A1 eta A2 motetan (+%7,69), nabarmen egin du behera B1ean (-%5,84) eta mantendu egin da, beheranzko joera txiki batez, B2-B3 motako osagarrietan (-%0,66) zein C1-C2 motakoe-tan (-%1,18) (Taula 2).

Taula 2. Osagarrien hartzaileen tarteen araberako gastu portzentajea

	2007	2020	Aldea
C1+C2	13,54%	12,35%	-1,18
B1	28,47%	22,63%	-5,84
B2+B3	40,54%	39,88%	-0,66
A1+A2	17,45%	25,14%	7,69
Guztira	100,00%	100,00%	

2. IRI HARTZAILEAREN BANAKETA OSAGARRI TARTEEN ARABERA

Osagarria jasotzen dutenen kopuru absolutua antzekoa da bi deialdietan, 3581 hartzaile 2007an 2020ko 3708ren aldean; 127 pertsona batu dira hartzaileen multzora. Aldiz, UPV/EHU kontratatutako irakasle eta ikertzaileen kopuruak gora egin duenez, osagarri-tarterik ez duten irakasle eta ikertzaileen guztizko ehunekoak %17tik %34ra egin du gora eta 2020an osagarriak eskatzea ahalbidetzen duen kontratu-mota duten irakasleen %20k ez ditu jasotzen, 2007an, berriz, %15,5 zegoen egoera horretan. (3. taula).

Taula 3. IRI hartzailea (2007 eta 2020)

	2007	2020	2007	2020
	N	N	%	%
IRIa guztira	4305	5611	100	100
IRI hartzailea	3581	3708	83,2	66,1
osagarriak eskatzeko aukera ematen duen kontratudun IRIa	4237	4637	98,4	82,6
IRI hartzailea	3581	3708	84,5	80

Tarteen araberako banaketari dagokionez, nabarmentzekoak dira A tarteen hartzaileen ehuneko-igoera eta B1 motakoen beherakada. Izan ere, datu absolutuei erreparatuz gero, A1 eta A2 tartetako hartzaileen kopuruaren igoera handiagoa da hartzaileen guztizkoaren igoera baino. Bestalde, aipatu behar da B2 eta B3 moten portzentajeek bere horretan jarraitzen badute ere eta A tartetean A1 eta A2 motek gora egiten badute ere, C tarteen portaera dibergentea dela; C1 motak igoera handia agertzen du, C2 motak, berriz, beheranzko joera nabarmena.

Taula 4. IRI hartzailea osagarrien tarteen arabera

N	C1	C2	C1+C2	B1	B2	B3	B2+B3	A1	A2	A1+A2	Guztira
2007	215	716	931	1193	731	401	1132	264	61	325	3581
2020	509	553	1062	993	765	404	1169	364	120	484	3708
%	C1	C2	C1+C2	B1	B2	B3	B2+B3	A1	A2	A1+A2	Guztira
2007	6,00	19,99	26,00	33,31	20,41	11,20	31,61	7,37	1,70	9,08	100,00
2020	13,73	14,91	28,64	26,78	20,63	10,90	31,53	9,82	3,24	13,05	100,00

Azpimarratu behar dugu bi deialdietako ebaluaziopeko tarteen (B1 edo altuagoak) eskatzaileen kopurua bera dela, 2650 2007koan eta 2646 2020ko urtarrilean. Datu hauek adierazten digute ebaluaziopeko tarteen eskatzaileen portzentajea jaitsi egin dela; osagarriak eskatzeko aukera ematen duen kontratua duen 10 langiletatik 4k ez du mota horretako osagarriarik eskuratzen, guztizko IRIaren ehuneko 50 baino gehiagok B1 tartera ez da heltzen.

Taula 5. Ebaluaziopeko osagarrien tarteen IRI hartzailea

N	B1	B2	B3	A1	A2	Guztira
2007	1193	731	401	264	61	2650
2020	993	765	404	364	120	2646

Urte hauetako irakasle eta ikerlari ez egonkorren kopuruaren gehikuntzak, bereziki lan kontratudun behin behineko irakasleen eta irakasle lagunena, eta IRI egonkorraren kopuruan jasandako galerak lagun dezakete gertaera hau azaltzen. (taula 6). Taula honetan aurkezten ditugun 2015ko otsaileko datuak dira gaur egun UPV/EHUK aurkezten duen moduan aurkitu ditugun lehenengoak, erkaketa termino berean egiteko parada ematen diguten datuak alegia. UPV/EHUK argitaratutako 2007ko plantillaren kategorizazio ezberdinak eta 2008ko dekretuak ekarri zuen lan kontratuen moten aldaketak, osagarrien lehenengo deialdiari dagozkion datuekiko konparazioa zaildu egiten dute. Dena dela esan dezakegu lehen deialdi horretan IRI funtzionarioak 2471 zirela, 2020ko urtarrilean baino 960 gehiago eta 2015etik aurrera IRI egonkorraren kopurua 400 pertsonetan gutxitu dela.

Taula 6. Osagarriak eskuratzeko aukera ematen duen kontratudun irakasleen eboluzioa (ikerlarien datuak jaso gabe daude)

	2006	2015	2020
Funtzionarioak	2471	2027	1511
Lan kontratudunak		710	830
Iraunkorrak		2737	2341
Ez iraunkorrak		1648	2004
Guztira		4447	4439

Jarraian sakonduko dugu gai hauetan.

3. SOLDATA OSAGARRIAK ALDAGAIEN ARABERA

3.1. OSAGARRIAK ETA IRI KATEGORIAK

Espero genezakeen moduan IRI kategorien eta osagarrien tarteen hartzaileen arteko harreman zuzena dago. Dena dela, espero bagenuen ere, jarraian aurkeztuko dugun taula (Taula 7) ezin argigarriago gertatzen zaigu. Taula honetan IRI kategoria bakoitzari dagozkion tarteen hartzaileen portzentajeak jaso ditugu, azken zutabeak, berriz, kategoria bakoitzeko IRI kopurua.

Taula 7. IRI kategoriak, osagarrien tartek eta kategoriako hartzaileen portzentajeak

	EZ	C1+C2	B1	B2+B3	A1+A2	Guztira	N
U Katedraduna	0,27	0,00	1,08	16,17	82,48	100,00	371
Osoa	0,00	0,00	0,00	27,27	72,73	100,00	11
U Titularra	0,99	2,43	16,34	63,69	16,56	100,00	906
IID	0,00	15,00	16,67	66,67	1,67	100,00	60
Agregatua	0,46	4,80	30,80	61,30	2,63	100,00	646
E Katedraduna	0,00	13,33	40,00	40,00	6,67	100,00	15
E Titularra	3,67	26,61	59,63	10,09	0,00	100,00	218
Lankidea	1,41	40,85	51,41	6,34	0,00	100,00	142
Atxikia	12,78	46,60	37,73	2,89	0,00	100,00	485
Behin behinekoa	43,47	33,38	18,99	4,15	0,00	100,00	674
Elkartua	50,97	40,13	8,26	0,65	0,00	100,00	775

Taula honek eskailera perfektu batean kategoriak eta osagarrien tartek nola egokitzen diren aurkeztu digu. Lehengo deigarri gertatzen zaizkigu osagarririk eskuratzen ez duten Irakasle Elkartuen eta Behin Behineko Kontratudunen portzentaje oso altuak. Osagarriren bat lortzen duten Irakasle Elkartuen, Behin Behineko Kontratudunen eta Atxikien gehienek C motako osagarriak besterik ez dute eskuratzen. Eskaileraren bigarren maila batean, trantsizio egoeran, desagertzearen diren kategoriak aurkitzen ditugu, zeinetan B1 tartearen hartzaileen multzoa nagusi den. Datu interesgarria da Irakasle Elkartuaren eta Eskolako Irakasle Titularraren kategorien artean dauden guztiak B1 tartean edo baxuago batean kokatzen direla kasuen %90 baino gehiagotan. Irakasle Agregatuaren kategoria da berau osatzen duten irakasle gehienak tarte horietatik gora kokatzen dituenak. Irakasle Agregatuaren kategoriak, Ikertzaile Iraunkor Doktoeenak eta Unibertsitateko Irakasle Titularrarenak eskaileraren hirugarren maila osatzen dute. Unibertsitateko Katedradunak eta Irakasle Osoak mailarik altuenean aurkitzen ditugu. Argi dago B2 edo maila altuagoko osagarrien lorpenak estuki lotuta dagoela Agregatu edo Unibertsitateko Titular plazak betetzearekin. Osagarri hauek seiurtekoen bertsio bat dira.

Eta zer esan nahi du honek guztiak? Honek esan nahi du unibertsitate karrera profesional normalizatua aurrera eraman nahi duen irakasleak edo ikerlariak, Agregatu plaza eskuratu bitartean, ez duela jasoko bigarren hezkuntzako irakasleak, graduatuak edo lizentziadunak baina ez doktoreak, jasotzen duten pareko soldatarik. Gogora ekarri behar

dugu gaur Agregatu plaza betetzeko batazbesteko adina 43-45 urtekoa dela. Irakasle Atxikien eta Lan Kontratudun Behin Behineko Irakasleen soldaten oinarri baxuak, azken hauen kasuan ikerketa jarduera garatzeko dituzten zailtasunak gehitzen baditugu soldata duina izateko aukeratik oso urruti gaude, eta aldaketarik ezean luzaroan egongo gara. Ez gara ahaztuko eskailera horretako mailarik baxuenekin, DBHko maisu-maistren eta DLHko eta Haur Hezkuntzako maisu-maistren soldaten mailara heltzen ez direnak (taula 8 eta taula 9).

Taula 8. Irakasleen soldatak. UPV/EHU eta Euskal Eskola Publikoa (2020)

Soldata			
UPV/EHU		GV/EJ	
Unibertsitateko Katedraduna	44013,99	Bigarren Hezk. Katedraduna	44695,32
Irakasle Osoa	44181,39	Bigarren Hezk. Irakaslea	40149,38
IVEF EKHI Irakaslea	35367,35	LH Irakaslea	39870,16
Irakasle Agregatua	35100,99	Bigarren Hezk. Maisu-maistrak	37097,32
Ikertzaile Irakasle Iraunkor Doktorea	35100,99	Maisu-maistrak	34924,66
Unibertsitate Titularra eta U. Eskola katedradu	34963,23		
Irakasle lankidea eta ULKB doktoreak	34490,52		
U Eskolako Titular doktorea	34372,20		
Irakasle atxikia (laguntzaile doktorea)	31590,90		
Irakasle lankidea eta ULKB ez-doktoreak	30941,66		
U Eskolako Titularra / Nautika irakaslea	30823,34		
Laguntzaileak	27083,88		
Taller eta laborategi maisu-maistrak	26505,00		

Taula 9. Tarteko zenbatekoa eta metatutako zenbatekoak (2007-2020)

	C1	C2	B1	B2	B3	A1	A2
Kopurua	1.625 €	2.125 €	1.600 €	1.900 €	2.200 €	2.100 €	2.600 €
Metatuta	1.625 €	3.750 €	5.350 €	7.250 €	9.450 €	11.550 €	14.150 €

Gogorarazi behar dugu irakasleek eta ikerlariek jasotzen duten zenbatekoei ez zaiela inolako eguneratzerik aplikatzen, hau dela eta 2007an jasotzen hasitako osagarriek eros ahalmenean %22ko galera jasan dute INEk emandako datuen arabera.

3.2. GENEROA⁽²⁾

UPV/EHUK kontratatutako emakumezkoen kopuruaren hazkundeak osagarrien tarte guztietan emakumezkoen kopuru absolutoarean gehikuntza isla du. (taula 10).

Taula 10. Generoaren araberako hartzaile taldeak

Emakumea	B1	B2	B3	A1	A2	Guztira
2007	521	278	134	76	8	1017
2020	523	372	172	116	28	1211
Gizona	B1	B2	B3	A1	A2	Guztira
2007	672	453	267	188	53	1633
2020	470	393	232	248	92	1435

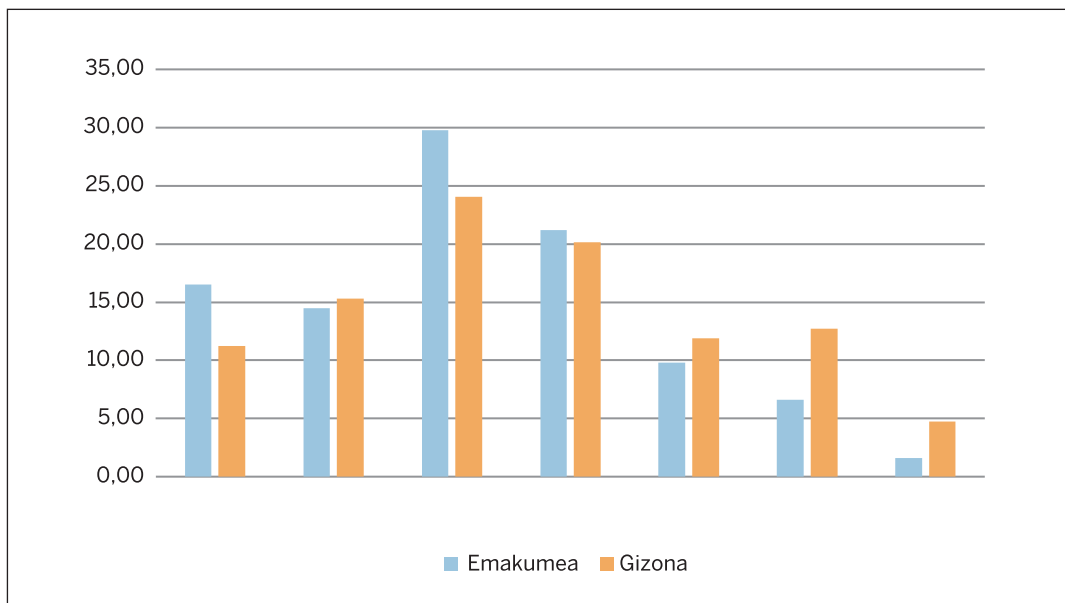
Gehikuntza absolutu honek, ordea, ez dakar osagarrien tarteetako hazkunde homogeneoa agertzen duen eredurik. Hurrengo taulako datuek (Taula 11 eta Grafikoa 1) tarteetako tipologian gora egiten dugun heinean emakumezkoen gero eta presentzia urriagoa adierazten dute. Generoen araberako erkaketak osagarrien hiru tarte altuenetan gizonezkoen nagusitasuna azalerrazten duen bitartean C1 eta B1 motetan emakumezkoek duten agerpena adierazten du.

Taula 11. Generoa eta osagarrien tarteak

%	C1	C2	B1	B2	B3	A1	A2	Guztira
Emakumea	16,52	14,47	29,80	21,20	9,80	6,61	1,60	100,00
Gizona	11,21	15,31	24,07	20,12	11,88	12,70	4,71	100,00

(2) 2007ko Uniqualen txostenak ez du aldagaien araberako C1 eta C2 tartei buruzko daturik bereizten, honela, bi deialdietako ikerketa konparatiborako generoari zein adar zientifikoei dagozkien datuetan soilik B1 eta altuagoak diren tartei buruzkoak erabili ahal izan ditugu.

Grafikoa 1. Generoa eta osagarrien tarreak (2020)



Ondorengo datuek (Taula 12) eta dagokien grafikoak (Grafikoa 2) nabarmen agertzen dute egoera hau. Generoaren araberako IRI hartzailearen kopuruaren parekatzeak ezkutatatu egiten du, aurreko paragrafoan esandakoa berretsiz, oso bestelako banaketa bat; emakumeak B3, A1 eta A2 tarreetan legokiona baino askoz ordezkapen txikiagoa du, C1 eta B1 tarreetan, berriz, gain-ordezkaturia agertzen da.

Taula 12. Osagarrien tarreak eta generoa (2020)

	C1	C2	B1	B2	B3	A1	A2	Guztira
Emakumea	56,97	45,93	52,67	48,63	42,57	31,87	23,33	47,33
Gizona	43,03	54,07	47,33	51,37	57,43	68,13	76,67	52,67
Guztira	100,00	100,00	100,00	100,00	100,00	100,00	100,00	100,00

Grafikoa 2. Osagarrien tarteen araberako emakumezkoen portzentajeen desbideratzea



Ildo beretik jarraituz ikus dezakegu tarte altuenetan emakumezkoaren presentziaren hazkundera gizonetzkoena baino erritmo mantsoagoan gertatzen ari dela (taula 13 eta taula 14).

Taula 13. Emakumea: tarteetako banaketa (2007 eta 2020)

Emakumea	2007	2020	Aldea
B1	51,23	43,19	-8,04
B2	27,34	30,72	3,38
B3	13,18	14,20	1,03
A1	7,47	9,58	2,11
A2	0,79	2,31	1,53
Guztira	100,00	100,00	

Taula 14. Gizona: tarteetako banaketa (2007 eta 2020)

Gizona	2007	2020	Aldea
B1	41,15	32,75	-8,40
B2	27,74	27,39	-0,35
B3	16,35	16,17	-0,18
A1	11,51	17,28	5,77
A2	3,25	6,41	3,17
Guztira	100,00	100,00	

Unibertsitatearen lan bizitzan beranduagoko hasteak, kategoria ez egonkorretan duen presentzia handiagoak (ikusi taula 15), oro har lan munduan aurkitzen dituen trabek eta osagarrien deialdiek dituzten araudiak eta dinamikak berak urte luzeetan atzera dezakete emakumezkoen osagarrien kobrantza parekatua.

Taula 15. Generoa eta kategoriak. UPV/EHU 2020

KATEGORÍA	Gizonezkoa	Emakumezkoa	Gizonezkoa	Emakumezkoa
	N	N	%	%
Unibertsitate katedraduna	275	96	74,12	25,88
Irakasle Osoa	10	1	90,91	9,09
Unibertsitate Titularra	501	409	55,05	44,95
Ikertzaile Irakasle Iraunkor Doktoorea	30	29	50,85	49,15
Irakasle Agregatua	311	334	48,22	51,78
Eskolako Katedraduna	10	5	66,67	33,33
Eskolako Titularra	120	101	54,30	45,70
Irakasle Lankidea	77	65	54,23	45,77
Irakasle Atxikia	201	278	41,96	58,04
ULKB	286	400	41,69	58,31
Irakasle Elkartua	432	343	55,74	44,26

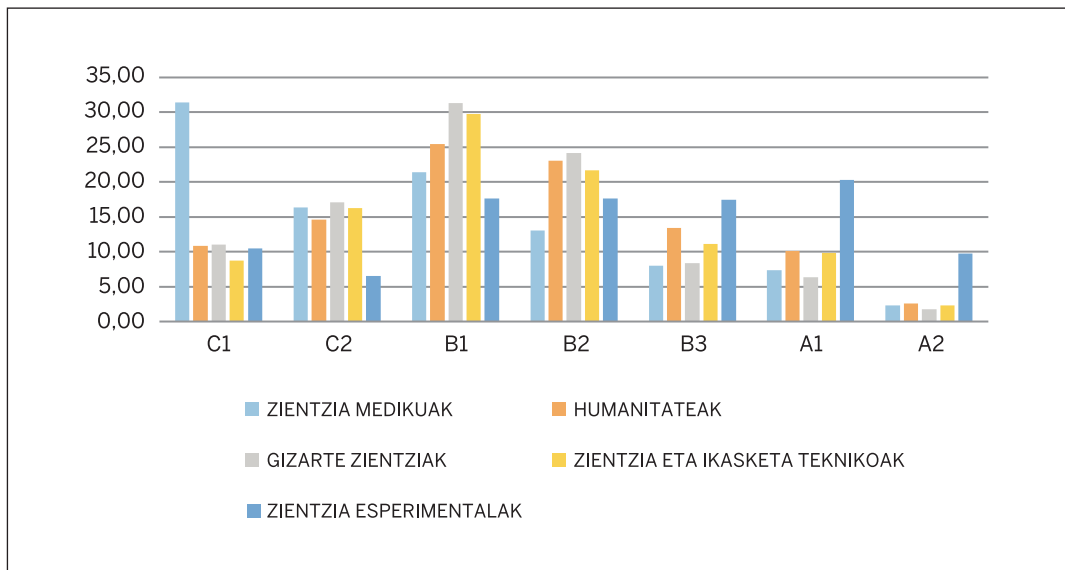
3.3. ADAR ZIENTIFIKOAK

Adar zientifikoetako osagarrien tarteen banaketaren analisiak oso argigarria den alborpen bat agertzen du. Goi tartetean Zientzia Esperimentalek duten portzentaje altua nabarmentzekoa da Gizarte Zientziek eta Zientzia Medikoez dituztenekin alboratuz gero; Zientzia Esperimentaleetako IRIaren %30k A tarteren bat eskuratzen du, portzentaje hau Zientzia Medikuen kasuan %9,5era eta Gizarte Zientzietan %8ra murrizten da. Osagarrien oinarrizko tartetean egoera irauli egiten da. Humanitateek eta Zientzia eta Ikasketa Teknikoek dituzten portzentajeak tarteez eskaintzen dituzten batzbesteko balioetara egokitzen dira. (Taula 16 eta Grafikoa 3).

Taula 16. Adar zientifikoak eta osagarrien tartek (2020)

2020	C1	C2	B1	B2	B3	A1	A2	Guztira
Zientzia medikoak	31,42	16,37	21,44	13,09	8,02	7,36	2,29	100,00
Humanitateak	10,82	14,59	25,41	23,06	13,41	10,12	2,59	100,00
Gizarte Zientziak	10,99	17,07	31,31	24,15	8,41	6,33	1,75	100,00
Zientzia eta Ikasketa Teknikoak	8,76	16,24	29,81	21,69	11,11	9,83	2,35	100,00
Zientzia esperimentalak	10,53	6,58	17,67	17,67	17,48	20,30	9,77	100,00
Batzbestekoa	13,73	14,94	26,75	20,63	10,90	9,82	3,24	100,00

Grafikoa 3. Adar zientifikoak eta osagarri tartek (2020)

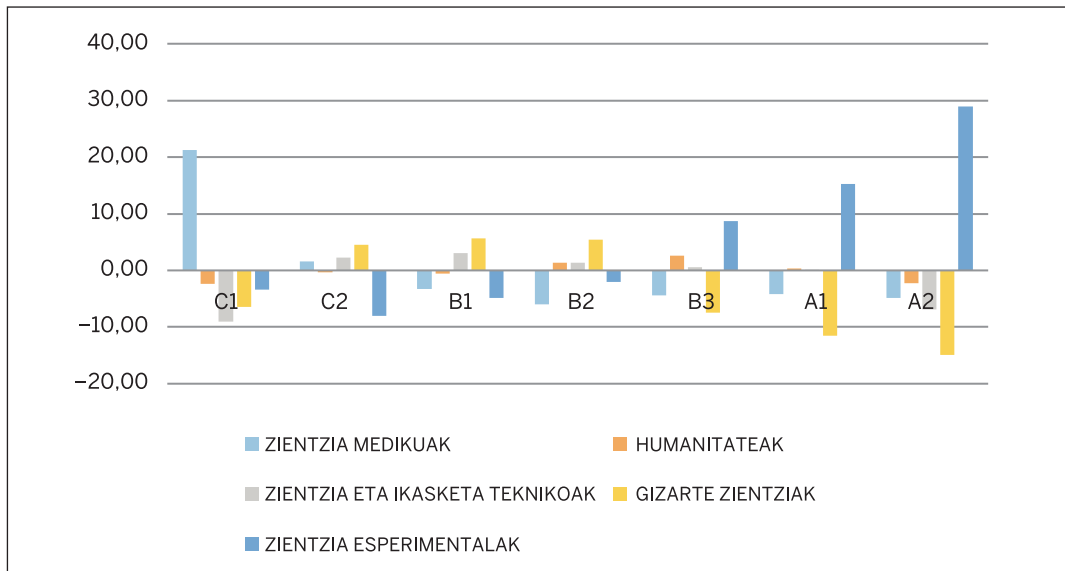


Osagarri tarte bakoitzean adar zientifikoek duten pisu portzentualari erreparatzen badiogu arestian esandakoa modu garbiago batean agertzen zaigu. (Taula 17, Grafikoa 4). Zientzia Esperimentaleetako IRIa osagarrien hartzaileen %14,37 izaki, hurrenez hurren, B3, A1 eta A2 tarteetako %23, %30 eta %43 dira. Aldiz, Gizarte Zientzietako adarrak hartzaileen %32,4 biltzen badu ere, aipatutako tarteetako hartzaileen %25, %20,9 eta %17,5 batzen ditu. Ildo horretatik jarraituz azpimarra dezakegu Zientzia Medikoetako kideak IRI hartzailearen %16,5 izanik C motetako osagarrien jasotzaileen %37,8 direla.

Taula 17. Adar zientifikoaren arabeko osagarrien tartek (2020)

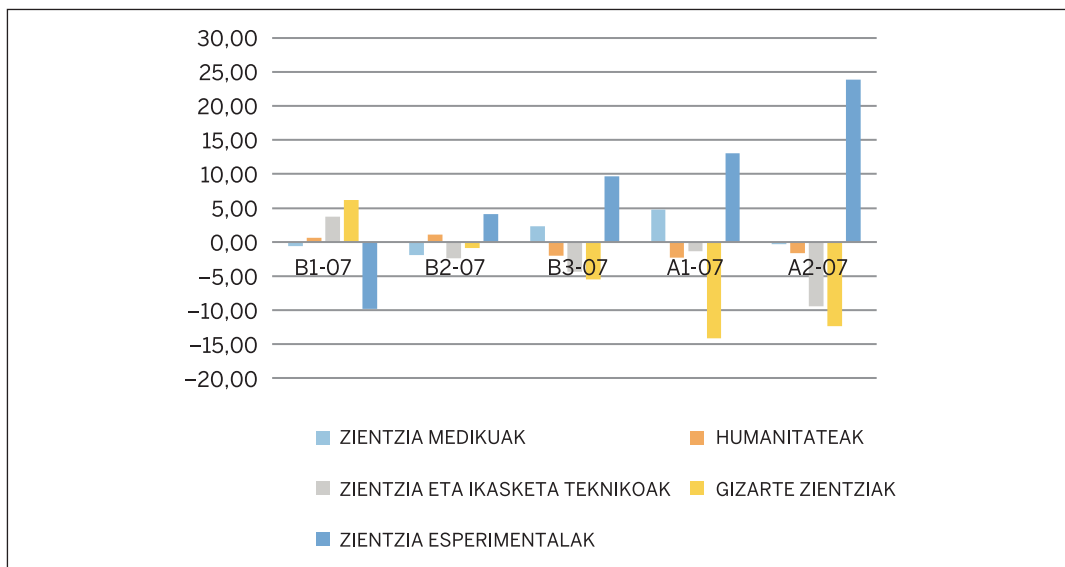
	C1	C2	B1	B2	B3	A1	A2	Guztira
Zientzia Medikoak	37,80	18,05	13,26	10,46	12,13	12,36	11,67	16,50
Humanitateak	9,06	11,19	10,93	12,81	14,11	11,81	9,17	11,48
Gizarte Zientziak	25,98	37,00	38,06	37,91	25,00	20,88	17,50	32,43
Zientzia Teknikoak	16,14	27,44	28,24	26,54	25,74	25,27	18,33	25,22
Zientzia Esperimentalak	11,02	6,32	9,51	12,29	23,02	29,67	43,33	14,37
Guztira	100,00	100,00	100,00	100,00	100,00	100,00	100,00	100,00

Grafikoa 4. Osagarrien tarteen araberako adar zientifikoek portzentajeen desbideratzea (2020)



Aurkitutako alborapen honek egiturazkoa ematen du, aztertutako hamahiru urteetan argazkia ez baita asko aldatu. Hurrengo grafikoa (Grafikoa 5) 2007 urteari dagozkion datuak aurkezten ditugu; hauteman dezakegu tarte ezberdinetan adar zientifikoek mantendu duten gain-ordezkapen zein azpi-ordezkapen eredu bera. (Gogorarazi nahi dugu C1 eta C2 2007ko daturik ezin dugula eskaini).

Grafikoa 5. Osagarrien tarten araberako adar zientifikoek portzentaje desbideratzea (2007)



Desbideratzeen datu guztiak hurrengo taulan jaso ditugu. Urte hauetan aldaketarik esanguratsuenak Gizarte Zientzietako eta Zientzia Esperimentaleetako B2 tartean daude. Era berean Zientzia Teknikoek B2 eta B3 tartetean jasandako hazkundeak azpimarragarriak dira.

Taula 18. Osagarrien tarteen arabera adar zientifikoaren portzentajearen desbideratzea (2007 eta 2020)

	B1-07	B1-20	B2-07	B2-20	B3-07	B3-20	A1-07	A1-20	A2-07	A2-20
Zientzia Medikoak	-0,61	1,18	-1,94	-1,62	2,28	0,05	4,75	0,28	-0,32	-0,41
Humanitateak	0,58	-1,07	1,11	0,81	-2,04	2,11	-2,25	-0,19	-1,64	-2,84
Gizarte Zientziak	6,18	5,34	-0,90	5,19	-5,52	-7,71	-14,16	-11,84	-12,42	-15,21
Zientzia Teknikoak	3,72	1,73	-2,36	0,03	-4,40	-0,76	-1,39	-1,23	-9,49	-8,17
Zientzia Esperimentalak	-9,87	-7,18	4,09	-4,41	9,67	6,32	13,06	12,97	23,87	26,64

Adar zientifikoak osatzen dituzten saileen datuen analisiara jaisten bagara honako datu hauekin ohartarazten gara:

- Zientzia Esperimentalak osatzen zituzten 20 sailak osagarrien goi-tarteetan batzbestekoaren gainetik kokatzen dira.
- Zientzia Medikoetan goi-tarteetan UPV/EHUren batzbestearen gainetik kokatzen diren sailak Zientzia Esperimentalen ezagutza arloekin harreman zuzena dutenak dira: farmazia ikerketa, biologia zelularra, mikrobiologia, immunologia eta neurozientziak. Zientzia Medikoetako eta Erizaintzako gainerako sailak, berriz, azpitik kokatzen dira.
- Antzeko egoera aurki dezakegu Zientzia eta Ikasketa Teknikoen adarrean. Adar honetan ere Zientzia Esperimentalekin harremanetan diren ezagutza arloak (konputazioa, komunikazioak, ingenieritza kimikoa, fisika aplikatua, elektrizitatea eta elektronika) dira ongien ebaluatutako direnak.
- Gizarte Zientzietako eta Humanitateetako adarrek ez dute aurrekoen portaera-eredu bera agertzen. Gizarte Zientzietan nabarmentzen dira zuzenbide administratiboa, publikoa, konstituzionala eta nazioartekoarekin eta ekonomiaren analisiaren oinarriekin lotutako sailak. Humanitateen arloetan Erdi Aroko Historia eta Historia Garaikideaz gain Ikasketa Klasikoak, Zientziaren Filosofia eta Logika eta Euskal Linguistika gailentzen dira. Osagarrien goi tartetean batzbestekoaren oso azpitik kokatzen dira Gizarte Zientzietako Didaktika arloak eta Humanitateetako Arte Ederretakoak.

Adar zientifikoaren arabera osagarrien tarte bakoitzeko hartzaileen datu absolutuen analisiak ere informazio interesgarria dakarkigu. Zientzia Teknikoetan eta Gizarte Zientzietan hartzaileen guztizko kopuruak gora egiten badu ere gainerako adarretan jaitsi egiten da. Zientzia Teknikoetan B1 tik gorako tarte guztietan jasan duten hazkundeak aipagarriak dira. Gizarte Zientzietan ohargarriak dira B2 tartetean jasandako gehikuntza eta, maila apalagoan, A1 izandakoa. Bukatze aldera, nabarmendu nahi dugu 2007tik Zientzia Esperimentalek A tartetean eduki duten hazkundearen datuak berretsi egiten duela lehen aipatutako alborapen egoera. (Taula 19).

Taula 19. IRI hartzailea adarreko eta tarteko (2007 eta 2020)

	B1	B2	B3	A1	A2	Guztira
Zientzia medikoak 2007	153	84	63	48	8	356
Zientzia medikoak 2020	131	80	49	45	14	319
Humanitateak 2007	183	116	51	33	8	391
Humanitateak 2020	108	98	57	43	11	317
Zientzia eta Ikasketa Teknikoak 2007	314	148	73	56	8	599
Zientzia eta Ikasketa Teknikoak 2020	279	203	104	92	22	700
Gizarte Zientziak 2007	437	216	100	43	11	807
Gizarte Zientziak 2020	376	290	101	76	21	864
Zientzia Esperimentalak 2007	106	167	114	84	26	497
Zientzia Esperimentalak 2020	94	94	93	108	52	441